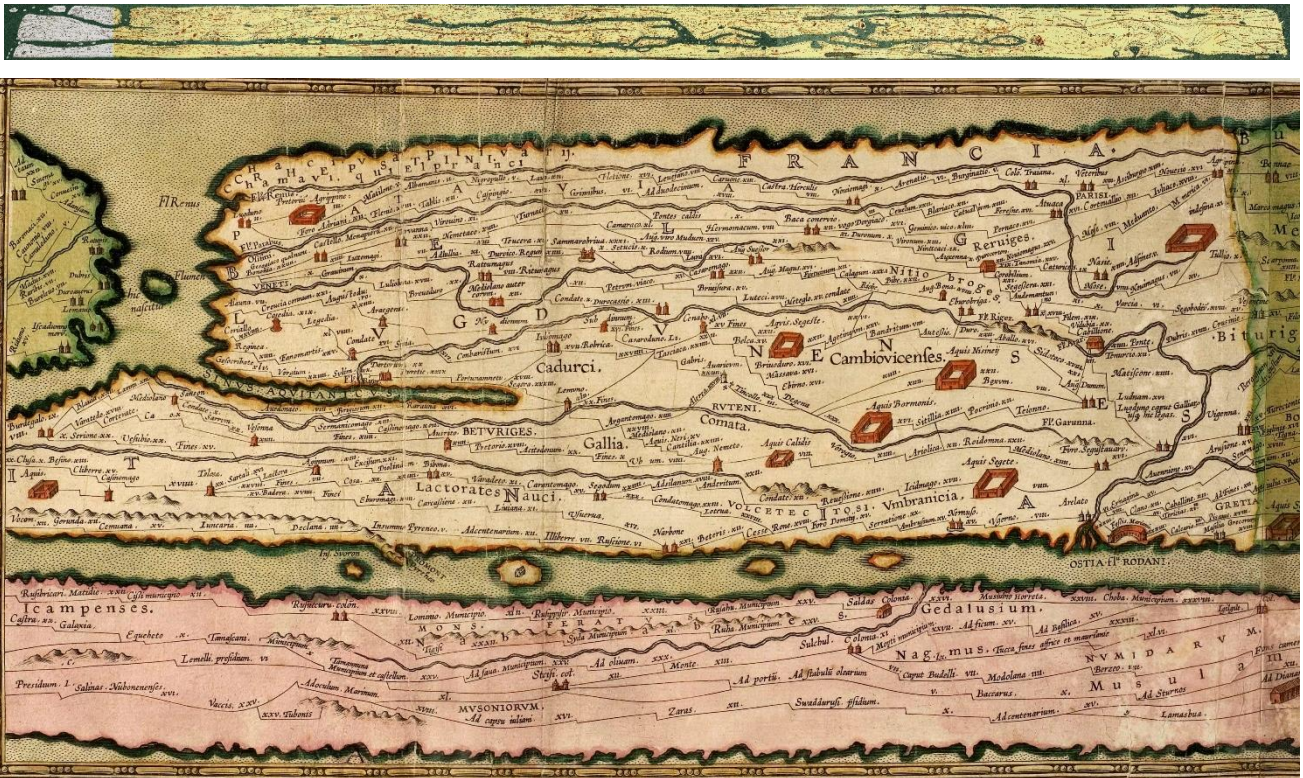


## Kaartlezen als een Romein!

Als je wilt weten hoe je ergens moet komen, gebruik je een kaart of navigatiesysteem. Dat hadden de Romeinen ook al door. Een van de kaarten waarvan we weten dat die door de Romeinen is gemaakt, is de Peutingerkaart. De kaart heette toen niet zo hoor. Meneer Peutinger heeft deze kaart in 1507 in zijn bezit gekregen, waarna de kaart naar hem is vernoemd.

De *Tabula Peutingeriana*, zoals de kaart ook wel heet, is een hele lange smalle kaart (meer dan 6 meter!) die je kon oprollen om mee te nemen op reis. Het was geen kaart zoals wij die kennen: meer een schema van belangrijke plaatsen en routes van een groot deel van het Romeinse Rijk.

In Limburg liep een belangrijke Romeinse weg langs de Maas, van Nijmegen tot aan Maastricht. Die staat ook op de Peutingerkaart. De weg start bij Nijmegen (*Noviomagi*). Kun je 'm hieronder op de kaart ontdekken?



## Wist-je-datjes?

- Wist je dat deze Peutingerkaart niet helemaal Romeins is? Het is namelijk een kopie van een Romeinse reiskaart. In de middeleeuwen heeft een onbekende monnik deze kopie gemaakt. Er staan heel veel fouten in. Sommige namen of afstanden kloppen helemaal niet.
- Wist je dat de naam *Cortovallio* het Romeinse *Coriovallum* is? Nu heet deze stad Heerlen. Daar lag vroeger een heel groot badhuis, ook wel *thermen* genoemd. In het Thermenmuseum in Heerlen kun je de resten nog bekijken.
- Wist je dat *Blariaco* het Romeinse *Balriacum* zou kunnen zijn, dat nu Blerick heet? Dat weten we helaas niet helemaal zeker.
- Wist je dat de Romeinse cijfers op de kaart de afstanden tussen plaatsen zijn? Veel van die afstanden zijn in Romeinse mijlen aangegeven. Een Romeinse mijl is ongeveer 1478 meter. Dat is meer dan onze kilometer (1000 meter).