

Jaarverslag Limburgs Museum 2010

Veranderingen voorbereid



Sinds 1999 wordt het museaal beleid in de provincie Limburg mede uitgevoerd op basis van bedrijfsplannen die in cycli van vier jaren worden opgesteld. Voor een overzicht van de missie van het Limburgs Museum, de ontwikkeling en karakteristieken van de organisatie binnen het provinciaal museumbeleid [maatschappelijke taken, organogram en functies, bouwkundige voorzieningen, etc], alsmede de gepresenteerde opstellingen en exposities [collectiebeleid, publieksbereik, tentoonstellingen, activiteiten, etc], wordt verwezen naar de jaarverslagen van de afgelopen jaren.

In 2007 werd duidelijk dat de meerjarenbeleidplannen voor 2009-2012 een vernieuwing zouden brengen conform het pilotproject van de Rijksgesubsidieerde Musea. Met behulp van de zelfevaluatie [gereed april 2008] zou een visitatiecommissie de beleidsvoorbereiding en -uitvoering van de diverse taakgebieden van het museum en de strategische toekomstverwachtingen onderzoeken en hierover uiterlijk in september 2008 rapporteren. De uitkomsten van zelfevaluatie, de bevindingen van de visitatiecommissie en het nieuwe cultuurplan van de provincie Limburg [2009-2012] zouden dan het fundament vormen van het meerjarenbeleidplan 2009-2012 van het Limburgs Museum. Het Limburgs Museum heeft in 2008 met een groep van veertien medewerkers de zelfevaluatie opgesteld. Eenzelfde groep is ook betrokken geweest bij de samenstelling van een actuele SWOT-analyse en de formulering van de doelen voor 2009-2012. De directie heeft in nauwe afstemming met bestuur en het managementteam in april 2008 uitgangspunten voor het strategisch beleid geformuleerd [*Limburgs Museum 2009-2012: Succes verzekerd?*]. De visitatiecommissie heeft daarover uitspraken gedaan en onderschrijft de belangrijke strategische plannen van het museum. Het is duidelijk dat niet 'alles tegelijkertijd kan' en dat er voor de komende jaren keuzes moeten worden gemaakt. De realisatie van het strategisch [toekomstgericht] beleid is grotendeels afhankelijk van de randvoorwaarden die vooral door de overheden moeten worden gecreëerd. Afhankelijk hiervan worden de doelstellingen over strategische keuzes in een definitieve versie van jaarplannen voor de jaren 2009 tot en met 2012 vastgelegd. In het jaarplan van 2010 werd nadrukkelijk rekening gehouden met de uitwerking van strategische doelen op het gebied van ICT en bewegend beeld. In navolgend jaarverslag wordt hierover rekenschap afgelegd. Maar daarnaast was 2010 ook het jaar waarin zeer belangrijke ontwikkelingen plaatsvonden in het denken over de ruimtelijke ontwikkelingen in de directe omgeving van het Limburgs Museum en vooral betreffende de ruimtelijke kaders van het Limburgs Museum zelf.

Vanaf 2002 wordt, mede vanuit het Limburgs Museum, de gedachte geopperd dat een concentratie van museale functies in de binnenstad van Venlo een hoogwaardige stedenbouwkundige versterking van de centrumfunctie oplevert. Daarmee krijgt de aantrekkelijke historische binnenstad van Venlo een cultuur-economische rol die thans nog onvoldoende tot ontwikkeling is gekomen. De doelstelling voor het Limburgs Museum is hierbij enerzijds bij te dragen en baat te hebben van een versterking van de culturele keten en anderzijds mogelijkheden te ontwikkelen om de museale accommodatie te versterken. Dat laatste kan geschieden door ruimtelijke functies voor front- en backoffice collectief te ontwikkelen of door als afzonderlijke instelling specifieke voorwaarden te realiseren. Aan de plannen voor een Museumkwartier Venlo is sinds 2008 intensief gewerkt vanuit een stuur- en werkgroep waarin naast de provincie Limburg en de gemeente Venlo, ook het Limburgs Museum, het Museum van Bommel van Dam, het Museum Tajiri i.o. en het Gemeentearchief Venlo participeerden. In de fysieke plannen voor een Museumkwartier Venlo werd onder andere rekening gehouden met ruimtelijke voorzieningen voor het plaatsen van een uniek laat-dertiende-eeuwse Joodse Mikwe [ritueel bad] en met de bouw van een tentoonstellingshal van ruim 1000 m² voor grote wisseltentoonstellingen van de participerende musea. Vóór het zomerreces van 2010 werd echter duidelijk dat het gemeentebestuur voornog plannen voor het Museumkwartier Venlo wenste aan te houden, zodat meer tijd ter beschikking



zou komen voor beleidsonderzoek naar mogelijkheden rond het gemeentelijke Museum van Bommel van Dam en naar het initiatief van een Museum Tajiri i.o. Voor het provinciebestuur van Limburg en het bestuur en de directie van het Limburgs Museum was dit besluit teleurstellend.

Vandaar dat door de provincie Limburg en het Limburgs Museum in de zomer van 2010 naarstig gezocht werd naar mogelijkheden om ten minste een deel van de ruimtelijke wensen van het Limburgs Museum te kunnen realiseren, desnoods buiten de plannen van het Museumkwartier om. Omdat voor het gebouw van het Limburgs Museum plannen waren ontwikkeld om in 2011 duurzaamheidsmaatregelen door te voeren, was dat jaar het meest geschikte moment om binnen bestaande bouwstromen ruimtelijke veranderingen door te voeren. Het Limburgs Museum ontwikkelde daarom in de zomer van 2010 in nauwe samenspraak met de architect van het museumgebouw, prof. ir. Jeanne Dekkers te Delft, een eenvoudig uitbreidingsplan. Dit plan voorzag in de aanleg van twee extra compartimenten op de drie niveaus van de tentoonstellingsvleugel. Hiermee zou extra ruimte ontstaan voor onder andere de plaatsing van het Mikwe en de uitbreiding van de zalen voor wisseltentoonstellingen tot ruim 900 m². Groot winstpunt hierbij was dat het Limburgs Museum de vaste presentatie zou kunnen herschikken voor presentaties op het gebied van provinciale archeologie en kunstgeschiedenis, alsmede aspecten van de regionale beeldcultuur prominenter zou kunnen tonen. Hiermee zou het Limburgs Museum dan recht doen aan het advies van de visitatiecommissie uit 2008. Middels een relatief kleine en minder kostbare ingreep zouden aldus strategische doelen gerealiseerd worden.



Het bijkomend effect van de uitbreiding van het Limburgs Museum zou een verankering van de plannen voor een bijzonder Museumkwartier Venlo zijn en het zou tevens in 2012 kunnen bijdragen aan de positionering van de regio in het kader van de Floriade. Door de planontwikkeling daadkrachtig op te pakken en alles in het werk te stellen om het te realiseren in het voorjaar van 2012, zou het provinciebestuur van Limburg dan ook de regionale economie kunnen stimuleren.

Al met al werd daardoor in september 2010 duidelijk dat het *Nu of Nooit* was voor de plannen om het Limburgs Museum te optimaliseren. *Nu of Nooit* werd daarmee ook de slagzin waarin het Limburgs Museum in september 2010 het tienjarige jubileum in het museumcomplex aan de Keulsepoort te Venlo feestelijk vierde. Bestuurders, medewerkers, vrienden, sponsors, branchegeenoten, culturele relaties, journalisten, buurtgenoten etc. etc. waren getuige van de toespraken waarin het belang van de uitbreidingsplannen van het Limburgs Museum in samenhang met de maatschappelijke kansen werden toegelicht. De vraag of het *Nu of Nooit* zou worden werd door alle verantwoordelijke bestuurders en belangrijke *stakeholders* beantwoord: het moest *Nu* worden. Onder leiding van de gedeputeerden Odile Wolfs en Noël Lebens werd vervolgens de weg bereid voor de concretisering voor de plannen, zodat in het voorjaar van 2012 de uitbreidingsplannen voor het Limburgs Museum gereed zullen zijn en het museum van voor en over heel Limburg met een geoptimaliseerde moderne museumaccommodatie de toekomst tegemoet kan treden. Daarmee werd 2010 het derde belangrijke jaar [1990 vaststelling museumplan; 2000 opening Limburgs Museum; 2010 uitbreiding voor de toekomstplannen] voor de relatief jonge en succesvolle museumorganisatie.

W. Aerts
Raad van Toezicht

J. Schatorjé
Bestuur/Directeur

[Doelstellingen]

Het Limburgs Museum heeft een autonoom museaal beleid en draagt daarmee in de periode 2009-2012 bij aan het provinciaal beleid, waarbij dat in deze cultuurplanperiode vooral tot uiting komt door aansluiting te zoeken bij de programmalijnen Investeren in mensen, Investeren in steden en dorpen en Innoveren in Limburg. Limburgers zouden zich bewuster kunnen zijn van het feit dat men leeft in een grensoverschrijdende provincie met een Europese dimensie. Dit uitgangspunt is gebaseerd op drie hoofddoelstellingen.

- 1 Het Limburgs Museum wil gevarieerde en laagdrempelige tijdelijke tentoonstellingen en publieksactiviteiten organiseren, evenals de semipermanente presentaties onderhouden en verbeteren, waardoor structureel ten minste gemiddeld 42.500 bezoekers jaarlijks het museum bezoeken. Belangrijker dan de bezoekersaantallen vinden wij het bereik, dat tot uitdrukking komt in gebruikers van de diverse diensten [website, 1C, begeleid schoolbezoek], de duur van het verblijf in het museum [meerderheid van de bezoekers langer dan 2 uren] en de waardering voor het museum [meerderheid 8]. Deze bezoekers komen in belangrijke mate als herhaalbezoekers naar bijzondere tentoonstellingen, waarvoor extra middelen moeten worden gegeneerd. Een groot deel van de bezoekers komt in [onderwijs]groepen die om specifieke begeleiding vragen. De semipermanente presentaties vormen hiertoe een belangrijk instrumentarium en moeten daarom op peil gehouden worden, door middel van onderhoud, aanpassing en vernieuwing.
- 2 Het Limburgs Museum wil in de cultuurplanperiode 2009-2012 aanwezige collecties selecteren, nader ontsluiten, verzorgen en [laten] onderzoeken. Vervolgens kunnen gegevens digitaal beschikbaar komen aan het publiek, waardoor een optimale publieksparticipatie mogelijk is. Hiervoor is het noodzakelijk dat uit de verzamelgebieden [bewegend beeld, objecten, bibliotheek] van het museum selecties worden gemaakt, zodat op internet een representatief aanbod ontstaat dat door het publiek als zeer wenselijk wordt ervaren.

[Resultaten]

Gerealiseerd in 2010.



Vorbereid en gedeeltelijk gerealiseerd in 2010.

[Doelstellingen]	[Resultaten]
<p>3 Het Limburgs Museum wil het profiel als hét cultuurhistorisch museum van, voor en over Limburg verder ontwikkelen door de in 2002 ingeslagen weg om meer aandacht te geven aan de ontwikkeling van collecties op het gebied van archeologie [materiële cultuur] en historische kunst met betrekking tot Limburg [beeldcultuur] uit te bouwen. Aldus ontstaat meer evenwicht in de museale erfgoedtaken van het Limburgs Museum en wordt aan de bestaande vraag tegemoet gekomen. Dit zal leiden tot meer ruimtebeslag voor presentaties op deze terreinen en voor publieksvoorzieningen die noodzakelijk zijn voor een goede publieksparticipatie. Daarom wordt onderzocht hoe het Limburgs Museum kan uitbreiden, waardoor ook ruimtegebrek vanwege het succes van het Limburgs Museum [educatie, publieksonvangsten, grote Europese wisseltentoonstellingen etc.] kan worden opgelost.</p>	<p>Belangrijke resultaten geboekt op het gebied van de museumverzamelingen, waardoor het profiel van het Limburgs Museum is versterkt als hét cultuurhistorisch museum van, voor en over heel Limburg [zie ook collectiebeleid]. Een stuur- en werkgroep van de provincie Limburg, de gemeente Venlo en Stichting Limburgs Museum heeft de contouren geschetst waarlangs de uitbouw van het Limburgs Museum [in 2011] gaat plaatsvinden om strategische keuzen mogelijk te maken [zie ook Inleiding].</p>
<p>Meer gedetailleerd wil het Limburgs Museum de drie hoofddoelstellingen bereiken door in 2010 navolgende concrete doelen te verwezenlijken:</p>	
<p>1 Maatschappelijke doelen</p> <p>Het Limburgs Museum wil in 2010 navolgend <i>strategisch doel</i> voorbereiden:</p>	
<p>a Met het project <i>Kleur bekennen</i> wil het Limburgs Museum op integrale wijze [vaste presentaties, wisseltentoonstellingen, extramurale contacten, flankerende activiteiten] een structurele band opbouwen met groepen uit onze samenleving die de culturele diversiteit als een realiteit beschouwen waarin kansen en uitdagingen aanwezig zijn. Dit meerjarenproject is in 2007-2009 voorbereid en wordt in 2010 grotendeels gerealiseerd door de vernieuwing van de presentaties <i>Limburg Ontstaat</i> en <i>Familielevens</i></p>	<p>Gerealiseerd. Vaste presentatie <i>Limburg ontstaat... steeds opnieuw</i> met diverse flankerende activiteiten en reizende tentoonstellingen met extramurale contacten. De aanpassing van de presentatie <i>Familielevens</i> is grotendeels voorbereid, maar aangehouden in verband met de ontwikkeling van concrete uitbreidingsplannen en bijbehorende ideeontwikkeling voor de herinrichting. Met de projectpartner Steunstichting Limburgse Allochtonen is het project geëvalueerd en positief gewaardeerd op inhoud en duurzaamheid van de resultaten.</p>
	

[Doelstellingen]	[Resultaten]
<p>en door de productie van een gelijknamige reizende tentoonstelling voor Limburgse instellingen.</p> <p>Daarnaast willen we de volgende doelen verwezenlijken:</p>	
<p>b Actief participeren in instellingen en verenigingen die zich bezig houden met cultureel erfgoed, vooral in de provincie Limburg, Belgisch Limburg en Rijnland, evenals op nationaal niveau. Ten minste 20 lidmaatschappen of bestuursfuncties worden daarbij actief bekleed.</p>	<p>Gerealiseerd: Medewerkers van het Limburgs Museum participeerden actief en structureel [bestuurlijk] in navolgende instellingen, stichtingen of verenigingen: Beheerders Beeld en Geluid Limburg [F. Holthuisen]; Brand Cultuurfonds Limburg [J. Schatorjé]; Euregio Rijn-Maas Noord Commissie People to People [J. Schatorjé]; Fotobond afdeling Limburg [E. Tielemans]; HVR Roerstreek – archeologisch adviseur [L. Verhart]; Stichting Historie Peel-Maas-Niers [J. Schatorjé]; Interlimburgs Volkskundig Samenwerkingsverband – IVOS [E. Tielemans]; Jury Karl-Heinz Tekath Förderpreis [J. Schatorjé]; Kring van Archivarissen in Limburg [F. Holthuisen]; Landelijk Advies Commissie Museumregister [J. Schatorjé als afgevaardigde van NMV]; Stichting Limburgs Film en Video Archief – LIFVA [E. Tielemans en F. Holthuisen]; Limburgs Geschied- en Oudheidkundig Genootschap – LGOG [commissie-educatie E. Loozen]; Limburgs Film Circuit [Frank Holthuisen]; Nationaal Overleg Regionale Audiovisuele Archieven – NORAA [F. Holthuisen]; NMV – Bestuur Nederlandse Museumvereniging [J. Schatorjé]; NMV – Bestuur Museumkaart [J. Schatorjé]; NMV – Sectieraad [J. Schatorjé, voorzitter]; Netwerkaanpak Veiligheidszorg Noord-Limburg [A. van Pinxteren, coördinator]; Niederrhein Akademie Academie Nederrijn NAAN [J. Schatorjé]; Stuurgroep Inrichting Erfgoed Floriade [J. Schatorjé]; Venloos Overleg Cultuurinstellingen [J. Schatorjé]; Stichting Vrienden van het Limburgs Museum [J. Schatorjé en E. Loozen]; Redactieraad Westerheem, tijdschrift van de Archeologische Vereniging Nederland [L. Verhart].</p>
<p>c Participeren in Venloos Overleg Cultuurinstellingen [VOC] teneinde ontwikkelingen in het culturele veld af te stemmen.</p>	<p>Gerealiseerd. In het verslagjaar werd tien keer vergaderd, waarbij de belangrijkste besprekingspunten waren: collectieve marketing, afstemming cultuureducatie, nieuwe cultuurnota van de gemeente Venlo en ontwikkelingen bij de diverse culturele instellingen.</p>
<p>d Door samenwerking met Museum van Bommel van Dam en mogelijk andere partijen het concept van Museumpark verder in kaart brengen en versterken en de omgeving van het Limburgs Museum daarmee tot een aantrekkelijke verblijfsomgeving opwaarderen.</p>	<p>In ontwikkeling als Museumkwartier Venlo en als onderdeel van de Cultuurnota Venlo.</p>
<p>e Participeren in de planvorming voor de Floriade, waarbij het Limburgs Museum nastreeft dat cultuurgeschiedenis een beleefbaar aspect van dit evenement wordt en dat bezoekers op de Floriade worden verwezen naar activiteiten in het Limburgs Museum. Het Limburgs Museum neemt ook deel aan de voor-</p>	<p>In voorbereiding vanwege deelname in de Adviesgroep Cultuurhistorie Archeologie Recreatie Erfgoed [CARE] van Floriade BV, participatie in de planontwikkeling Menu 2010 en samenstelling van de bijbehorende tentoonstellingsprogramma 2010-2012.</p>

2 | Collecties en Beheer en behoud

[Doelstellingen]

bereidende activiteit: de Noord-Limburgse Biënnale in 2010.

Het Limburgs Museum wil in 2010:

[Strategisch beleid] Op collectiegebied navolgende strategische doelen verwezenlijken:

- a Het publieksbereik substantieel vergroten door het ontwikkelen en invullen van een ICTplatform [Beeldbank] waarin digitaal beeldmateriaal [museumvoorwerpen, foto's, films etc.] wordt beheerd en toegankelijk gemaakt. Dit doel moet nauwkeurig aansluiten bij de definitieve meerjarensubsidie, alsmede aan de mogelijkheden tot het verkrijgen van aanvullende middelen. In het bereiken van dit doel wordt samenwerking gezocht met archiefinstellingen en musea in Limburg.
- b Voor belangrijk provinciaal roerend erfgoed extra middelen genereren waardoor in synergie met het aankoopbudget van het Limburgs Museum voor Limburg belangrijke objecten blijvend verworven kunnen worden.

[Algemeen] De uitgangspunten voor de collectiedoelen zijn:

Voor de collecties van Informatiecentrum, Bewegend Beeld en de Museumcollectie werken volgens de uitgangspunten die zijn geformuleerd in het Collectiebeleidsplan uit 2006; Namens de stichting Limburgs Film en Video Archief [LiFVA] zorgdragen voor het beheer in ruime zin van de collectie Bewegend Beeld. De stichting LiFVA is eigenaar/buikleenemer van de filmcollecties die zijn verworven van instellingen en particulieren, en beheert de auteursrechten op de collecties; Namens de stichting Carnavalsmuseum zorgdragen voor beheer en toekomstige toegankelijkheid van de collectie. Stichting Carnavalsmuseum is eigenaar van een in omvang aanzienlijke collectie voorwerpen die betrekking hebben op carnaval.

Het Limburgs Museum wil op het gebied van *acquisitie*.

- a Ernaar streven om hiaten in de collecties, verwoord in het Collectiebeleidsplan

[Resultaten]

Na het besluit van Provinciale Staten [september 2009] is met de voorbereiding gestart. In 2010 werd een honderdtal schilderijen en een veertigtal gerestaureerde films in de Beeldbank gezet. Tevens werd een duizendtal fotonegatieven gereed gemaakt. De komende jaren wordt aan dit beleid verder invulling gegeven en zullen de inhoud en publieke bedieningsmogelijkheden van de Beeldbank verder groeien.

Gerealiseerd met steun van de Vrienden en met inzet van de extra middelen. Zie 2.1.a-b.

Gerealiseerd. Tijdens het verslagjaar heeft hierover twee keer bestuurlijk overleg plaatsgevonden met Stichting LiFVA. Met Stichting Carnavalsmuseum werd geen overleg gevoerd aangezien het afgesproken beleid niet wijzigde.



Gerealiseerd. Belangrijke aanwinsten in het verslagjaar waren onder andere:

2.1 | Museumcollecties

[Doelstellingen]

2006, op te vullen. Dit gebeurt passief [op basis van aanbod] en actief [onderzoek naar mogelijke opvullingen].



- b Met een verzamelaar nadere afspraken maken over gefaseerde fysieke overgang van zijn overgedragen collectie naar het Limburgs Museum; met een andere verzamelaar bindende afspraken maken voor de overdracht van zijn eigendom naar het LM. Hierbij gaat het respectievelijk om collecties historische topografie en regionale kunst.

- c Herijken van afspraken die in 1998 2000 met twee belangrijke institutionele buikleengevers zijn gemaakt en deze zonodig bijstellen.

- d Vanuit de uitgangspunten van het Collectiebeleidsplan afstoting van niet-passende collectieonderdelen aan de hand van de door de branchevereniging opgestelde protocollen [LAMO] voorbereiden; beschikbaarstelling aan andere

[Resultaten]


Keltisch vorstengraf van Horst-Hegelsom, bestaande uit twee urnen, dekselschaal en ritueel vervormd ijzeren zwaard. Collectie Keuren: archeologie. Collectie Vossen: archeologie. Privécollectie Maasboulevard: ca. duizend metalen objecten [50 v. Chr.-1800]. Meester van Elsloo, beeld Heilige Dymphna, ca. 1520 [bruikleen]. Dries Holthuijs, beeld Anna te Drieën, ca. 1490 [bruikleen]. Pieter de Bor [Maastricht xviii], zilveren dienblad. Limburgse zilversmid, twee zilveren kandelaars. Roermonds zilversmid [xviii], twee zoutvaatjes. Jan de Beijer, tekening Huis ter Horst [bruikleen]. J.A. van der Drift, twee gewassen pentekeningen kloosterpensionaat La Providence in Grubbenvorst [bruikleen]. Water Daméry [Maasdal xviii], schilderij: portret Catharina Cecilia van Bocholtz tot Grevenbroeck [bruikleen]. J.F. Douven [Roermond xviii] schilderij: portret Antoon Ulrich van Frezin d'Arberg [bruikleen]. Herman Gouwe, schilderij Oogsttijd. Herman Gouwe, schilderij Gezicht op de Maas. Charles Eyck, Schilderij Portret koningin Wilhelmina. Henri Jonas, Schilderij Ambiorix. Edmond Bellefroid, Schilderij Appelboom. Collectie Manders: historisch-topografische atlas en collectie cultuurhistorische boeken en tijdschriften. Collectie kledingstukken van Italiaanse mijnwerker die in Limburgse mijnen kwam werken. Collectie carnavalskostuums van Roermondse ontwerpster Sonja Hermans. Authentieke foto's van bezoek koningin Wilhelmina aan Maastricht, 1919. Collectie huishoudelijke hulpmiddelen uit Tweede Wereldoorlog.

Gerealiseerd. De collectie Manders met belangrijke historisch-topografische werken is volledig overgedragen. Uit een particuliere collectie vaDobbeln regionale kunstwerken uit het Interbellum, is een eerste selectie door het museum verworven.

Gerealiseerd. Met het Provinciaal Depot Bodemvondsten zijn afspraken geactualiseerd, waarbij de belangrijke kwalitatieve uitbouw van de archeologische presentaties in het Limburgs Museum centraal stond. Met het Rijksmuseum te Amsterdam zijn de bestaande afspraken over bruiklenen geëvalueerd.

In geringe mate gerealiseerd. Door achterstanden in registratie is nog geen totaaloverzicht af te stoten collectie te maken. Wel ontstaat gaandeweg een objectief inzicht in wat inhoudelijk niet in Limburgs Museum thuishoort.

[Doelstellingen]	[Resultaten]
<p>museale instellingen is hierbij een belangrijk uitgangspunt.</p> <p>e De collectie een kwaliteitsimpuls geven en zet hiervoor het fonds Aankopen en een actief langdurig bruikleenverkeer in.</p>	<p>Belangrijke stappen gezet. Voor <i>Limburg ontstaat... steeds opnieuw</i> zijn stukken verworven, en ook voor de beoogde presentatievernieuwingen over de vroege geschiedenis [zie ook 2.1.a]. Het aankoopfonds werd in het verslagjaar uiteindelijk niet ingezet omdat het te gering was om een beoogde aankoop [zelfs met steun van Rembrandtstichting] te kunnen verwerven.</p>
<p>Het Limburgs Museum wil op het gebied van <i>collectieontsluiting</i>:</p> <p>a Verder gaan met het wegwerken van achterstanden op het gebied van registratie.</p> <p>b In 2010 ca. 400 van de 1700 op inventariskaart geregistreerde objecten [vooral keukencollectie, penningen, textiel] overzetten naar ADLIB.</p> <p>c Jaarlijks de nieuwe aanwinsten [gemiddeld 400 objecten] registreren en digitaliseren [grote deelcollecties daargelaten].</p> <p>d Geselecteerde delen van de collecties digitaliseren. Hiervoor is in 2009 een projectplan gemaakt. De beschikbare middelen bepalen de mate van uitvoering. Prioriteit ligt in 2010 bij de objecten in de vaste presentatie en de collectie schilderijen. Deze zijn op het einde van 2010 voor 90% digitaal beschikbaar.</p> <p>e Secundaire gegevens [literatuur en exposities] koppelen aan ca. 12,5% van de geregistreerde objecten in ADLIB.</p>	<p>Hiervoor is in 2009 een tijdelijk medewerker aangesteld voor de duur van drie jaren.</p> <p>Gerealiseerd.</p> <p>Grotendeels gerealiseerd en operationeel ondergebracht in digitaliseringsprocessen.</p> <p>Gedeeltelijk gerealiseerd.</p> <p>Grotendeels gerealiseerd.</p>
<p>Het Limburgs Museum wil op het gebied van <i>fysieke opslag en conservering</i>:</p> <p>a Naar aan leiding van nieuwe internationale inzichten in collectiemanagement [Spectrum], dit programma bestuderen en toetsen naar de situatie in het LM [2010], zodat dit in de toekomst mogelijk kan worden toegepast.</p> <p>b Verbeterpunten in de collectieopslag inventariseren en voert in 1 deelproject verbeteringen door. Daarnaast wordt in 2010 een planning gemaakt voor de uitvoering van de overige verbeterpunten.</p> <p>c De conserveringsbehoefte bij collecties beeldcultuur [met name glasplaat-</p>	<p>Gerealiseerd.</p> <p>Gerealiseerd. In het verslagjaar werden drie klimaatvitrines ontwikkeld en geïmplementeerd ten behoeve van klimaatgevoelige belangrijke archeologische voorwerpen.</p> <p>Gerealiseerd. Ten behoeve van de vernieuwde presentatie <i>Limburg ontstaat... steeds opnieuw</i> werden de lijsten van tien</p>

[Doelstellingen]	[Resultaten]
	
<p>negatieven en aanwinsten 2005-2009 betreffende schilderkunst en werken op papier] inventariseren en dit uitwerken in een conserveringsvoorstel.</p> <p>d De conserveringsbehoefte bij collecties archeologie inventariseren en dit uitwerken in een conserveringsvoorstel.</p> <p>e In 2010 zorgdragen voor uitvoering [interne of externe opdrachten] van 2 goedgekeurde conserveringsvoorstellen.</p> <p>Het Limburgs Museum wil op gebied van <i>publiekspresentatie en beschikbaarstelling</i>:</p> <p>a In 2010 vooraf geselecteerde delen uit de collectiedatabases van de schilderijen en de collecties op zaal 90% digitaal beschikbaar stellen zodat een representatief beeld ontstaat van de collecties van het Limburgs Museum.</p> <p>b De geselecteerde delen van de collectie via de Beeldbank Limburg toegankelijk te maken voor publiek;</p>	<p>schilderijen opgeknapt. Voor het jubileum van het Limburgs Museum werden recent verworven aanwinsten in de presentaties ingepast en waar nodig tevoren behandeld. De collectie glasplaatnegatieven wordt vanwege haar omvang in delen aangepakt. Voor de expositie <i>Het Glazen Album</i> werden ca. 900 glasnegatieven [= ca. 25%] materieel verzorgd. Ook uit de collectie Manders werd een veertigtal [= ca. 15%] cartografische objecten geselecteerd en materieel verzorgd.</p> <p>Gerealiseerd. Een privécollectie archeologische vondsten uit de Maasboulevard werd in overleg met het bevoegd gezag door het museum verworven en behandeld voor een expositie in 2011 en de daaropvolgende integratie in een vernieuwde vaste opstelling. In het verslagjaar werden de metalen objecten in de opstellingen en depots gecontroleerd, conditierapporten opgesteld en een voorstel voor verdere conservering gemaakt.</p> <p>Gerealiseerd. Waar mogelijk wordt deze intern gedaan. Een vijftigtal objecten wordt extern door restauratoren behandeld.</p> <p>Gedeeltelijk gerealiseerd. De registratiegegevens [incl. beeldmateriaal] zijn grotendeels beschikbaar, maar moeten nog worden overgezet naar het juiste formaat voor de beeldbank.</p> <p>Gerealiseerd. Voor de expositie <i>Het Glazen Album</i> is een klein deel van de collectie beschikbaar via de website. Belangstellenden kunnen van deze gescande en digitaal gerestaureerde foto's een afdruk bestellen.</p>

2.2 | Collecties Bewegend Beeld



[Doelstellingen]	[Resultaten]
<p>c Jaarlijks ten minste minimaal 100 objecten uit zijn collectie beschikbaar stellen aan andere museale instellingen in de vorm van [langdurige] bruiklenen.</p>	<p>Gerealiseerd. Er werd met ruim 130 bruiklenen bijgedragen aan exposities in Museum Het Domein [Sittard], Streekmuseum Land van Valkenburg [Valkenburg], Museum Kantfabriek [Horst], Museum 't Freulekeshuus [Venray], Rheinisches Schützenmuseum [Neuss, Duitsland], Gemeentemuseum Het Land van Thorn [Thorn], Bonnefantenmuseum, Hoofdwacht Maastricht, Centre Céramique [Maastricht], Gemeente Beek [Beek], Provinciaal Gallo-Romeins Museum [Tongeren, België], Grote Kerk [Breda], Museum van Bommel van Dam [Venlo]</p>
<p>d De belangrijkste aanwinsten in de vaste presentaties integreren waardoor deze aantrekkelijker worden en een aanzet kan worden gegeven voor de herinrichting van vaste presentaties.</p>	<p>Gerealiseerd. Ter gelegenheid van het tienjarige jubileum van het museumcomplex is een project uitgevoerd waarbij presentaties zijn opgeknapt en een aantal verworven objecten aan de bestaande presentaties is toegevoegd. Een van de meest in het oog springende is de zaal over het leven op Limburgse kastelen. Een gerestaureerd kamerscherm [ca. 1800; bruikleen LGOG] en vier portretten [XVI-XVIII] werden geïntegreerd teneinde een belangrijk stuk Limburg erfgoed beter te kunnen tonen.</p>
<p>Het Limburgs Museum wil op het gebied van <i>acquisitie</i>:</p>	
<p>a In de periode 2009-2012 van elk van de hieronder genoemde onderwerpen ten minste twee collecties of twee bijzondere, afzonderlijke filmtitels verwerven:</p>	<p>In het verslagjaar werden zeer goede resultaten bereikt binnen dit door Provinciale Staten geprioriteerd aandachtsgebied: Door middel van schenking werden onder andere verworven: Collectie Joseph Kurnig [amateurfilms van Sloveens-Heerlense ondernemersfamilie, 1946-1976; 19 rollen en 10 schellakplaten met gelegenheidstoespraken van Kurnig]. Collectie J. Zuurdeeg [amateurfilms van ir. J. Zuurdeeg, arrondissements-ingenieur van 1954 tot 1963 voor Rijkswaterstaat te Maastricht; deels privéopnames, deels documentaire opnames over aanleg weg en water in Limburg, 1935-1969; 9 rollen]. Films Bisschoppelijk College Sittard en Roermond [diverse sport-, recreatieve en lesactiviteiten, 1952-1961; maker Piet van der Bruggen; 3 rollen]. Amateurspeelfilm Levensschool Sittard [1970-1980; maker onbekend; 1 rol] Film SMA Cadier en Keer [Limburgse Paters Afrikaanse Missie in Westafrika, tevens opnames missieactiviteiten in Zuidoost-Limburg, 1935-1980; diverse makers; ca. 20 rollen [acquisitie wordt nog aangevuld met ander materiaal]. Collectie Adriaan Vroom [amateurfilms Maastricht en Limburg, familielevens, bedrijfsopnames v&d, etc., 1940 e.v.; 80 rollen].</p>
<p>Bedrijfsfilms [provincie en sectorbreed]. Sociaalmaatschappelijke en sociaal-economische onderwerpen. Geschiedenis van bouwwerken. Sport. Periodes & subculturen [provo, jeugdbeweging jaren vijftig/zestig]. Dagelijkse leven in oorlogstijd.</p>	
<p>Omdat dit mede afhankelijk is van het aanbod, is niet bij voorbaat aan te geven wat het resultaat is. Het streven is om in 2010 ten minste 3 nieuwe filmtitels uit deze genres te verwerven.</p>	
<p>b De website in 2010 prominent inzetten en een speciaal activiteitenprogramma voor alle Limburgers voorbereiden [2011] om de acquisitie van nog verborgen collecties bewegend beeld te stimuleren. Middelen daartoe zijn eveneens een reactieformulier en het frequent brengen van klein nieuws rond de filmcollecties.</p>	<p>Gerealiseerd. Website is actiever ingezet via een thematische rondgang door de filmcollecties en via de reeks <i>Fragment onbekend</i> dat samen met L1 tv werd ontwikkeld. Wekelijks wordt een fragment uitgezonden waarover informatie aan de kijker wordt gevraagd. De fragmenten worden steeds op de LM-site gepubliceerd, en zijn daar blijvend te zien. Verkregen informatie wordt verwerkt in de collectieregistratie en bij de webfilms. In 2010 werd de campagne <i>Een blikje geluk</i> voorbereid: een wervingsactie, die in 2011 samen met 7 Limburgse archief-</p>

[Doelstellingen]	[Resultaten]
<p>c Door toepassing van de criteria voor acquisitie [op basis van selectie aan de poort] de relatief jonge LIFVA-collectie zo zuiver mogelijk houden zodat toekomstige afstoting tot een minimum kan worden beperkt.</p>	<p>diensten/gemeenten wordt georganiseerd om de filmcollectie LIFVA te kunnen aanvullen. De archieven fungeren als extra inleverpunten en assisteren na digitalisering van het geselecteerde film- en videomateriaal bij de ontsluiting ervan.</p>
<p>Het Limburgs Museum wil op het gebied van <i>ontsluiting</i>:</p>	<p>Gerealiseerd. Bij alle aanbod is hiernaar gekeken en gehandeld.</p>
<p>a in 2010 via de beoogde Beeldbank Limburg ten minste 75 titels uit de LIFVA-collectie digitaal en online beschikbaar hebben, zodat er een basis is voor de verdere opbouw van de beeldbank in de komende jaren.</p>	<p>Gedeeltelijk gerealiseerd. Eind 2010 was meer dan de helft online beschikbaar, maar nog niet als onderdeel van een beeldbank.</p>
<p>b De bestaande registratieachterstand verder wegwerken zodat in 2010 ca. 450 reeds geconserveerde en beschreven titels in ADLIB zijn opgenomen;</p>	<p>Gerealiseerd. 239 Nieuwe titels ingevoerd in 2010; totaal aantal titels in ADLIB eind 2010: 1097.</p>
<p>c In 2010 175 filmtitels en 75 nieuwe video/dvdtitels materieel verzorgen, digitaliseren en ontsluiten.</p>	<p>Gedeeltelijk gerealiseerd: 59 filmtitels werden materieel verzorgd, gedigitaliseerd en ontsloten.</p>
<p>Het Limburgs Museum wil op het gebied van <i>fysieke opslag en conservering</i>:</p>	
<p>a De geconserveerde LIFVA-collecties behouden in het koud depot; ook de geconserveerde en ontsloten collecties van Limburgse archiefdiensten worden in beginsel gedeponerd in dit depot mits wordt voldaan aan de gestelde voorwaarden. Het Limburgs Museum draagt middels deponeringsovereenkomsten hiervoor de zorg.</p>	<p>Gerealiseerd. De geconserveerde en gedigitaliseerde filmcollecties van 3 Limburgse archiefdiensten [Venray, Weert, Valkenburg] zijn in depot genomen, in navolging van 2 diensten [RHC Limburg, Roermond] die in 2009 al hun collectie hebben gedeponerd.</p>
<p>b Continuering van de samenwerking met de archiefdiensten die onder coördinatie van het Limburgs Museum hebben samengewerkt in het filmconserveringsproject <i>Een kleurrijke vertoning</i> [2004-2006]. Het streven is om de nog niet behandelde films van die archieven met als cultuurhistorische status A en B [hoge documentaire en filmische waarde] na selectie eveneens veilig te stellen, te ontsluiten, in de beeldbank onder te brengen en voor de lange duur te bewaren. Hier toe wordt in 2010 nauw overleg gevoerd in KVAL en met de archiefdiensten.</p>	<p>Gedeeltelijk gerealiseerd. In het kader van de campagne <i>Een blikje geluk</i> zijn concretere besprekingen gevoerd met 6 archiefdiensten, betreffende collectieve verwerving voor de collectie LIFVA en gezamenlijke ontsluiting.</p>

[Doelstellingen]	[Resultaten]
c Onderzoek doen naar uitbreiding van de opslagcapaciteit voor LIFVA en archiefcollecties, waarbij onder meer rekening wordt gehouden met quarantaine van bedreigde film [vinegar].	In voorbereiding. In het kader van de ontwikkeling van het Museumkwartier Venlo wordt hier naar gekeken en mogelijk invulling gegeven.
	
<p>Het Limburgs Museum wil op het gebied van <i>publiekspresentatie en beschikbaarstelling</i>:</p>	
a In 2010 12 programma's verzorgen in de reeks Limburgs Museum Cinema.	Gerealiseerd. De volgende filmprogramma's zijn vertoond: <i>Akkers van Margraten</i> [2 keer]. Oorlogsfilm Venlo [2 keer]. <i>Kleine zusters van de H. Joseph</i> . OLS-programma. Jubileumfilm LLTB en <i>Mijn liefde is groen</i> . <i>Bronsgroen en anders zwart</i> , <i>Boerinnenleven</i> . Compilatieprogramma promotiefilm toerisme. <i>Gouden Helm</i> [2 keer]. <i>Orchidee en nachtegaal</i> , <i>Weerzien in 2010</i> . Tevens werden voorstellingen op locatie gehouden: vertoningen in het kader van pilotproject Reminiscentie [verzorgingstehuizen Tegelen en Elsloo] en première films Herman Veugelers [Obbicht]
b In 2010 de collecties bewegend beeld inzetten voor een tentoonstelling [najaar 2010] over de geschiedenis van het toerisme in en naar Limburg, ter gelegenheid van het 125-jarig bestaan van de vvv Zuid-Limburg [en in het kader van de Biennale Noord-Limburg].	Gerealiseerd. LIFVA-films waren een van de smaakmakers voor Menu 2010: Jubileumfilm LLTB, <i>Mijn liefde is groen</i> , <i>Bronsgroen en anders zwart</i> , <i>Boerinnenleven</i> , compilatieprogramma promotiefilm toerisme. Voor de tentoonstelling van <i>125 jaar vvv Zuid-Limburg</i> werden diverse filmprogramma's geïntegreerd in de presentatie.
c Met de ontwikkeling van de beeldbank in 2010 efficiënter reageren op aanvragen van derden.	Gedeeltelijk gerealiseerd. De beeldbank, die in 2012 operationeel moet zijn met o.a. een groot aantal gerestaureerde en gedigitaliseerde films, is in het verslagjaar nog niet volledig uitontwikkeld. Nu nog worden de filmcollecties via de traditionele weg [aanvraag, viewing, levering digitaal filmmateriaal en gebruiksregeling] beschikbaar gesteld aan producenten, andere musea, organisatoren etc.

[Doelstellingen]	[Resultaten]
d In 2010 de collecties bewegend beeld inzetten in de geheel te vernieuwen zaal <i>Limburg ontstaat</i> [2010], in het kader van het project <i>Kleur bekennen</i> .	Gerealiseerd. In eigen beheer zijn twintig korte portretjes gemaakt met historisch filmmateriaal uit eigen collectie en materiaal uit de collecties van het Instituut voor Beeld en Geluid, het Regionaal Historisch Centrum Limburg, L1 en particulieren
e In 2010 in samenwerking met onder andere de stichting Alzheimer Nederland onderzoeken welke rol het Limburgs Museum kan spelen in het proces waarbij het bekijken van oude beelden door ouderen herinneringen kan aanwakkeren die versluierd aanwezig waren.	Het project is in ontwikkeling en in maatschappelijk opzicht veelbelovend. De doelstellingen voor 2010 zijn gerealiseerd.
f In 2010 meewerken aan een onderzoeksproject over de betekenis en perceptie van familiefilm, in samenwerking met de Universiteit Maastricht, de Rijksuniversiteit Groningen, Museum Het Huis van Alijn [Gent], het Nationaal Overleg Regionale Audiovisuele Archieven [NORAA] en het Nederlands Instituut voor Beeld en Geluid. De resultaten van dit onderzoek zullen in 2013 worden vertaald naar diverse publiekstoepassingen.	Gerealiseerd. In 2010 is de onderzoeksvraag geformuleerd en met een verzoek tot honorering ingediend bij NWO. Eind 2010 was duidelijk dat het onderzoeksplan nog nader moet worden aangescherpt om een noodzakelijke topwaardering te krijgen.
g Gemiddeld vier maal per jaar met relevant nieuws rondom de collectie Bewegend Beeld naar buiten te treden [primair nieuws en beeldmateriaal brengen via nieuwe website].	Gerealiseerd.
h De naamvoering van de collectie in credits en projecten etc aanhouden zoals nu gebruikelijk: Limburgs Museumcollectie Limburgs Film en Video Archief.	Gerealiseerd.
<p>2.3 Collecties Informatiecentrum</p> <p>Uitgangspunt is om het Informatiecentrum verder te ontwikkelen tot een belangrijke [in NoordLimburg gesitueerde] bron en vraagbaak met betrekking tot de geschiedenis en [volks] cultuur van Limburg.</p> <p>Het Limburgs Museum wil op het gebied van <i>acquisitie</i>:</p>	
a Nieuwe publicaties [zowel analoge als digitaal] signaleren, aansluitend bij het collectiebeleidsplan, en deze indien wenselijk verwerven voor de instituutsbibliotheek.	Gerealiseerd.
b Actief de hiaten op het terrein van de Limburgensia verder opvullen, vooral wat betreft tijdschriften en reeksen. Wat	Dit geschiedt incidenteel [dus passief] in verband met het aanbod.

[Doelstellingen]	[Resultaten]
	
<p>betreft andere publicaties gebeurt dit op basis van aanbod [passief].</p> <p>c Op basis van de selectiecriteria uit het collectiebeleidsplan stukken uit de collectie afstoten, waardoor uiteindelijk in 2012 de ICcollectie gesaneerd zal zijn.</p> <p>Het Limburgs Museum wil op het gebied van <i>ontsluiting</i>:</p> <p>a Ca. 700 nieuwe aanwinsten per jaar registreren en inhoudelijk ontsluiten.</p> <p>b Per jaar 100 tijdschriftartikelen ontsluiten.</p> <p>c Het onderhoud en de redactie van de thesaurus uitvoeren.</p> <p>d Van de collectie Schillings en Manders 200 titels per jaar formeel en inhoudelijk beschrijven.</p> <p>e In 2010 2500 boeken die al formeel beschreven zijn met een thesaurus inhoudelijk ontsluiten.</p> <p>Het Limburgs Museum wil op het gebied van de <i>fysieke opslag en conservering</i>:</p> <p>a Voor de collectie oude drukken [ca. 100 titels] in 2010 een conserveringsplan opstellen;</p> <p>b Jaarlijks ca. 40 afgeronde jaargangen van tijdschriften materieel laten verzorgen.</p> <p>Het Limburgs Museum wil op het gebied van <i>publiekspresentatie en beschikbaarstelling</i>:</p>	<p>Ten dele gerealiseerd.</p> <p>Alle nieuwe aanwinsten zijn geregistreerd. Een inhoudelijke ontsluiting werd opgehouden door de voorbereidende werkzaamheden rond de thesaurus.</p> <p>Gerealiseerd.</p> <p>Niet gerealiseerd.</p> <p>Gedeeltelijk gerealiseerd. Titels zijn beschreven doch nog niet inhoudelijk ontsloten.</p> <p>Gedeeltelijk gerealiseerd. 600 Boeken werden inhoudelijk ontsloten.</p> <p>Stichting Restauratie Atelier Limburg heeft in het verslagjaar een conserveringsplan opgesteld waardoor het mogelijk is de komende jaren gericht aandacht aan de collectie te schenken.</p> <p>Gerealiseerd.</p>

2.4 | Digitale collecties

[Doelstellingen]	[Resultaten]
<p>a De zichtbaarheid van het Informatiecentrum vergroten door het plaatsen van de gehele catalogus op het internet [2009/2010]. Collectiegegevens worden daardoor voor iedereen toegankelijk, waardoor ook het fysieke bezoek aan het Informatiecentrum zal toenemen.</p> <p>b Over binnenkomende vragen actief adviseren in de vorm van verwijzing naar literatuur in het Informatiecentrum of doorverwijzen naar andere instanties.</p> <p>c In 2010 onderzoeken welke publicaties van het LM en haar rechtsvoorgangers, zijnde ouder dan vijf jaar, als online content beschikbaar kunnen worden gesteld [voor zover het LM hierover de auteursrechten heeft].</p> <p>d In 2010 een plan opstellen over de rol van het IC met betrekking tot educatie en [zelf]studie en dit vervolgens uitvoeren [20102012].</p> <p>e In 2010 de mogelijkheden tot interbibliothecair leenverkeer verruimen door middel van het verkrijgen van toegang tot de NCC.</p> <p>f Meer samenwerking op het terrein van bibliotheekzaken met Museum van Bommel van Dam, Openbare Bibliotheek Venlo en Gemeentearchief Venlo.</p> <p>Het Limburgs Museum wil:</p> <p>a Middels samenwerkingsovereenkomsten met andere erfgoedinstellingen een Beeldbank Limburg opzetten en verder invullen.</p> <p>b De beoogde gedigitaliseerde collecties in 2010 beschikbaar hebben voor: De online beeldbank via de website LM voor cultuurhistorisch geïnteresseerden. Professionele gebruikers [o.a. collega musea, omroepen als L1, producenten, andere musea]. Activiteiten en projecten van het Limburgs Museum, bijvoorbeeld LM Cinema tentoonstellingen, educatie etc. Onderdeel van provinciale geschiedenisprojecten [zoals CBL].</p>	<p>Gedeeltelijk gerealiseerd door middel van actuele kwartaalrapporten van de aanwinsten.</p> <p>Gerealiseerd.</p> <p>Niet gerealiseerd.</p> <p>Niet gerealiseerd.</p> <p>Gerealiseerd. De mogelijkheden tot IBL zijn verruimd via de KB.</p> <p>Gedeeltelijk gerealiseerd, mede in het kader van planontwikkeling voor Museumkwartier.</p> <p>In ontwikkeling.</p> <p>In belangrijke mate gerealiseerd. Voor zover de bestanden nog niet zijn gekoppeld aan de website, zijn ze wel op andere wijze beschikbaar en konden ze daarom worden ingezet in diverse projecten van provinciale organisaties, instellingen en initiatieven, zoals Culturele Biografie Limburg, Canon, Menu 2010, etc. A. van Pinxteren verzorgde mede de beeldredactie van de reizende tentoonstelling <i>Van jagers tot internetters</i> voor de bibliotheken in Limburg.</p>

3 | Onderzoek



[Doelstellingen]

Het Limburgs Museum wil een grotere rol spelen in de presentatie van het cultuurhistorisch onderzoek in Limburg [etalagefunctie]. Om dat te bewerkstelligen, zijn voor 2010 de volgende doelen geformuleerd:

- a Medewerkers van het Limburgs Museum doen zelf onderzoek naar collectie of verzamelgebieden van het museum, en voor tentoonstellingen zoals opgenomen in de jaarlijkse tentoonstellingsplanning. Het aan tentoonstellingen gerelateerde onderzoek is afhankelijk van de tentoonstellingsplanning. In principe wordt voor alle grote door het LM georganiseerde tentoonstellingen [tenzij ze worden ingekocht] onderzoek voorbereid of begeleid; voor kleinere tentoonstellingen zal vaak [maar niet altijd] eigen onderzoek noodzakelijk zijn, en voor tentoonstellingen in de galerij zelden. In 2010 wordt ten minste onderzoek gedaan ten behoeve van de toekomstige tentoonstellingen *Reizen Toerisme* [E. Tielemans], *Mooi Limburg – collectie glasplatennegatieven* [A. Bogers en B. Kruijssen], *Floriade – De eerste boeren in de wereld* [L. Verhart], *Floriade Tulpen uit Turkije* [A. van Pinxteren], *Geschiedenis van de fotocubs in Limburg* [B. Kruijssen], *Geschiedenis van de fotografie in Limburg* [B. Kruijssen]. Daarnaast wordt onderzoek door derden naar objecten uit de museumcollectie of voor tentoonstellingen door medewerkers van het LM begeleid. Dit onderzoek en deze begeleiding wordt nadrukkelijk van wetenschappelijk medewerkers verwacht, en komt ook tot uitdrukking in publicaties en voordrachten. Ten behoeve van dit externe onderzoek zijn in 2010 tien projectplannen samengesteld, waarvan – afhankelijk van het aantal externe deelnemers [studenten] – er minimaal twee moeten worden gestart. Voor dit onderzoek neemt het LM actief contacten op met de Universiteiten in Amsterdam, Leiden, Maastricht en Nijmegen om tot een gestructureerde samenwerking te komen in museaal gerelateerd onderzoek middels stages [minor, major] en onderzoeksverslagen [master].

- b Ook zogenaamd ‘vrij wetenschappelijk onderzoek’ door medewerkers is incidenteel in werktijd mogelijk, mits afspraken zijn gemaakt over doel, duur en intensi-

[Resultaten]

Grotendeels gerealiseerd. Onderzoek werd verricht voor de tentoonstellingen over reizen en toerisme [E. Tielemans], glasplatennegatieven [A. Bogers en B. Kruijssen] en fotografie [B. Kruijssen]. Het tentoonstellingsprogramma voor de jaren 2011-2013 werd in het verslagjaar aangepast vanwege de ontwikkeling van de bouwplannen, waardoor een andere cyclus van exposities noodzakelijk werd. Dat had ook consequenties voor het beoogd onderzoek.

In 2010 werd relatief veel onderzoek gedaan naar archeologische vondstcomplexen [collecties Keuren en Vossen] in de museumverzameling uit de steentijden in Limburg [L. Verhart en J. Portier].

Voor het onderzoek in het kader van overige wetenschappelijke studies zie het overzicht van stages.

Naar aanleiding van de tentoonstellingen verschenen in 2010 navolgende publicaties:

Bijdragen studiedag *Gestripte verbeelding* [23 april 2010] in *Volkskunde* 111, nr. 3, 233-298 [themanummer].

Bijdragen studiedag *Grenzen* [7 november 2009] in *Maasgouw. Tijdschrift voor Limburgse geschiedenis en oudheidkunde* 129 [2010], nummer 4, 105-120.

Derkx, Sef [tekst], Linda Janssen en Barbara Kruijssen [red.], *Het glazen album van Limburg. Foto's uit de jaren dertig* [Sittard/Venlo, 2010].

J. Schatorjé, *Topstukken uit de collectie van het Limburgs Museum* [Venlo, 2010]. Met [beeld]redactie van A. van Pinxteren.



Gerealiseerd. In het verslagjaar verschenen publicaties van: Bogers, Ad, ‘De invloed van de godsdienst op de Venlose ambachtsgilden’ in *Buun* 12, 179-195.

Pinxteren, A. van, ‘De gewelfschilderingen van Charles

[Doelstellingen]

teit [bijvoorbeeld dissertatie]. Het overgrote deel van het ‘vrij wetenschappelijk onderzoek’ wordt echter buiten werken verricht. Dit onderzoek kan onder andere leiden tot verwervingen of nieuwe tentoonstellingsideeën. Bovendien versterkt het de persoonlijke ontwikkeling van de medewerker en de naam van het Limburgs Museum in het wetenschappelijke veld. De nevenstaande publicaties zijn buiten de museale werken geschreven.

- c De belangrijkste onderzoeksvragen die gerelateerd zijn aan de collectie en verzamelgebieden van het museum zijn vastgelegd in een onderzoeksagenda. In deze agenda zijn ook de doelen voor de komende jaren vastgelegd. De onderzoeksagenda is niet statisch en wordt in principe ieder jaar geëvalueerd. De evaluatie vindt eind 2010 plaats in samenspraak met de Wetenschappelijke Advies Raad.

- d Het LM en zijn medewerkers zullen jaarlijks ten minste vijf publicaties verzorgen of daar substantieel [redactie] aan bijdragen, en zij zullen minstens tien voordrachten verzorgen.

[Resultaten]

Eijck’ in *Sint-Pancratius: in het hart van Heerlen* [Nijmegen 2010] 114-127.

Verhart, Leo, *De geur van veen. Vlaardingen en de Vlaardingen-cultuur* [Utrecht].

Verhart, Leo & Maurice Janssen, ‘Een Celtic field op de Steenheuvel bij Herkensbosch’ in *Roerstreek* 2010, 129-140. Verhart, Leo & Tim de Ridder, ‘Een waaier van Vlaardingen’ in *Westerheem Special*, nr. 2, 4-11.

Vanmontfort, B., L. Louwe Kooijmans, L. Amkreutz & L. Verhart, 2010: *Pots, Farmers and Foragers. Pottery traditions and social interaction in the earliest Neolithic of the Lower Rhine Area* [Archaeological Studies Leiden University 20]. Verhart, Leo, ‘Vondsten, vindplaatsen en verhalen: de slijpsteen van Slenaken’ in *Archeologie in Limburg*, nr. 114, 15-17.

Verhart, Leo, ‘Vondsten, vindplaatsen en verhalen: een harpoen van heel ver’ in *Archeologie in Limburg*, nr. 115, 16-19.

Verhart, Leo, ‘In memoriam. Wiel Vossen [1940-2010]’ in *Archeologie in Limburg*, nr. 116, 19.

Verhart, Leo, ‘Winnaar tweede Guillon-penning: Mien van Hoef’ in *Rondom het Leudal* 138, 438.

Verhart, Leo, ‘Balanceren tussen de Twin-towers: Nederlandse archeologie en de samenleving’ in *Archeologisch Forum* 2010, 19-20 [Brugge].

Verhart, Leo, ‘De zuidelijke tegenhangers van de Vlaardingen-cultuur: een schamel spoor van scherven’ in *Westerheem Special*, nr. 2, 208-223.

Leo Verhart schreef daarnaast een zevental columns in *Westerheem, Tijdschrift van de Archeologische Vereniging Nederland*.

Gerealiseerd. De onderzoeksagenda leidde onder andere tot gerichte onderzoeken in het kader van universitaire studies. Onderzoek werd gedaan naar rouwsieraden [P. Postema], Nederrijnse paneelschilderkunst xv'd [E. Boots], Romeinse grafvelden in Midden-Limburg [H. van den Dobbelssteen]. Zie ook 13.

Gerealiseerd. Voor de publicaties zie 3.a-b. Lezingen werden verzorgd door:

Holthuisen, Frank, *Verzamelbeleid en digitalisering filmcollecties LM voor bisdom Roermond* [Venlo, 16 september]; *Première films Herman Veugelers* [Obbicht 28 november].

Kruijssen, Barbara, LM: *Limburg ontstaat... steeds opnieuw: de rol van religie in de ontwikkeling van een nieuwe presentatie in het Limburgs Museum* [Venlo, 6 november]; *Musée Guillon gereconstrueerd* [Nijmegen, 17 december].

Leenders, Esther, *Voorbij de kaders, voor leerkrachten in Midden-Limburg* [Heythuisen 17 november]; *De canon van Limburg* [Venlo, 28 december].

Pinxteren, Ad van, *Goltzius en De Gheijn* [NMV, 31 januari; Niederrheinakademie, 26 februari; Rotary Venlo, 27 februari]; *Aanwinsten* [Vrienden van het Limburgs Museum, 23 maart]; *Het Glazen Album* [Museum Businessclub,

	[Doelstellingen]	[Resultaten]
		26 april]; <i>Bijzonder zilver</i> [Vrienden Limburgs Museum, 17 september]. Tielemans, Eddy, <i>Bauernhöfe</i> [Geldern, 6 november]. Verhart, Leo, <i>Nederland en de prehistorie</i> [Amsterdam, 28 januari]; <i>Het RMO en opgravingen van de Vlaardingen-cultuur</i> [Leiden, 18 febr.]; <i>50 jaar Vlaardingen-cultuur</i> [Vlaardingen, 31 maart]; <i>De opgravingen in Vlaardingen</i> [Leiden, 10 april]; <i>De Nederlandse archeologie en de maatschappij</i> [Brugge, 24 april]; <i>Opgravingen in de Westwijk</i> [Vlaardingen, 23 mei]; <i>De correspondentie van A.E. van Giffen</i> [Amersfoort 13 oktober]; <i>De archeologie van de Roerstreek</i> [St.Odilienberg 14 oktober]; <i>Vlaardingen en de Vlaardingen-cultuur</i> [Vlaardingen, 26 oktober]; <i>De steentijd van Limburg: paleolithicum</i> [Reuver 2 november]; <i>De steentijd van Limburg: mesolithicum</i> [Reuver 9 november]; <i>De steentijd van Limburg: vroeg-neolithicum</i> [Reuver 16 november]; <i>De steentijd van Limburg: laat-neolithicum</i> [Reuver 23 november]; <i>Lei Keuren en de steentijd van Echt</i> [Echt, 16 december]; <i>Een verborgen geschiedenis. A.E. van Giffen gaat graven in Valkenburg</i> [Amsterdam 17 december].
e	Het museum organiseert in 2010 ten minste twee studiedagen met een regionale dan wel nationale uitstraling, en twee studiedagen per jaar met internationale uitstraling.	Gerealiseerd. <i>Limburgse Archeologie Dag</i> [Venlo, 17 april], <i>Gestripte verbeelding</i> [Venlo, 23 april], <i>Met een lach en een traan</i> [Sittard, 17 september], <i>Canon van Limburg</i> [Venlo, 28 oktober].
f	Het Limburgs Museum kent een wetenschappelijke adviesraad [WAR], waarin vertegenwoordigers van verschillende universiteiten zitting hebben. De WAR is intermediair tussen het museum en de wetenschappelijke wereld, en speelt een rol bij de reflectie op onderzoek van museummedewerkers. Daartoe komt de WAR ten minste twee keer per jaar samen met de wetenschappelijke staf van het museum.	Gerealiseerd: De WAR kwam in het verslagjaar twee maal bijeen om met de wetenschappelijke medewerkers te discussiëren over wetenschapstoepassing en strategische keuzen, wetenschappelijke stages, toekomstplannen. De WAR bestaat uit: prof. dr. P. Nissen, dr. J. Pouls, prof. dr. E. Venbrucx, dr. J. Wachelder [voorzitter] en prof. dr. W. Willems.
g	In de komende beleidsperiode [2009-2012] wordt onderzocht in hoeverre het LM de etalage kan zijn van aan het beleid van het museum gerelateerd wetenschappelijk onderzoek in Limburg [zowel fysiek als digitaal – via de website van het museum]. Daarover wordt actief contact opgenomen met de Universiteiten van Nijmegen en Maastricht en met de Limburgse archiefdiensten en LGOG.	Niet gerealiseerd.
	Het Limburgs Museum stelt zich in 2010 navolgende doelen:	
a	Kijkend naar de inzet van diverse media en de bijbehorende resultaten blijken free publicity en mond-tot-mond	Gerealiseerd. Uit publieksonderzoek blijkt dat: 16% van onze bezoekers via kranten of tijdschriften van ons gehoord hebben; 12% komt via een excursie of familie-

4 | Public Relations en Marketing



	[Doelstellingen]	[Resultaten]
	reclame van groot belang. Free publicity wordt al zo optimaal mogelijk ingezet. De mogelijkheden van mond-tot-mond reclame worden verder uitgewerkt.	bezoek; 9% na advies van vrienden en bekenden; 21% weet via het internet [15%] en de folder [6%] van het museum. Het verkrijgen van free publicity heeft voortdurend de aandacht van het Limburgs Museum.
b	Wil meer gaan samenwerken met verblijfsaccommodaties en zich meer profileren in deze branche als een kwalitatieve en kindvriendelijke attractie waar verblijfsaccommodaties hun gasten graag naar toe sturen.	Gerealiseerd. Met een groeiend aantal verblijfsaccommodaties zijn afspraken gemaakt over de verkoop van entreekaartjes. Dit jaar is ook een aantal hotels in de regio benaderd voor die functie. Jaarlijks worden de receptie-medewerkers van de verblijfsaccommodaties uitgenodigd om kennis te maken met het museum.
c	De vernieuwde website die in 2009 operationeel is geworden, sluit aan bij de interactieve behoefte en beleving van de bezoekers en stimuleert meetbaar het museumbezoek. Daarom moet het actueel worden gehouden zodat het verder uitgroeit tot het belangrijkste informatie-medium over het Limburgs Museum. Daarnaast ondersteunt de website een aantal taken binnen de organisatie [bijv. tonen van gedigitaliseerde collecties].	Gerealiseerd. In de loop van 2010 zijn nieuwe onderdelen aan de site toegevoegd. De site is visueel aantrekkelijk en biedt een goed beeld van het museum. Binnen de huidige site kunnen ook subwebsites ontwikkeld worden zoals www.limburgsmuseum.nl/glazenalbum .
d	Wil jaarlijks instrumenten [diverse folders], campagnes [diverse media] en samenwerkingsprojecten [diverse partners] ontwikkelen die resulteren in meer bezoekers.	Gerealiseerd. In 2010 is een folder gemaakt passend bij de doelgroep senioren. Van de familiefolder is een nieuwe versie gemaakt met het actuele tentoonstellingsprogramma. Deze folder is ook in het Duits gedrukt. Bij de tentoonstellingen 'Suske en Wiske – de fantasievolle vertellers' en 'Het glazen album van Limburg' zijn speciale campagnes ontwikkeld met o.a. aparte folders. De folders zijn via verschillende distributiekanaalen verspreid passend bij de doelgroepen.
e	Wil de instrumenten, campagnes en samenwerkingsprojecten evalueren op hun rendement en verricht daarvoor publieksonderzoek.	Gerealiseerd. In het laatste kwartaal van 2010 is onderzoek gedaan naar de media die bezoekers hebben gestimuleerd om een bezoek aan het Limburgs Museum te brengen. Het belangrijkste was internet, gevolgd door artikelen in kranten en tijdschriften, alsmede mond-tot-mond reclame. Dit is een bevestiging van het museumbeleid.
f	Wil daarbij nadrukkelijk aandacht vragen voor senioren. Voor deze doelgroep worden speciale acties en producten ontwikkeld.	Gerealiseerd. Voor senioren werd een nieuwe folder ontwikkeld en werden lezingen gehouden en films vertoond, met name over de Tweede Wereldoorlog. De tentoonstelling <i>Het glazen album van Limburg</i> is vooral geconcipieerd voor oudere bezoekers. Bij deze tentoonstelling zijn lezingen gehouden en is een speciaal groepsarrangement ontwikkeld. Verenigingen [vooral seniorenengroepen en vrouwenverenigingen] uit heel de provincie zijn uitgenodigd voor een zogenaamde 'secretarissendag', een dag waarop de secretarissen van de verenigingen kennis konden maken met het museum en de groepsarrangementen.
g	Streeft naar uitbreiding van het aantal abonnees van de digitale nieuwsbrief tot 2500 in 2012. In 2010 willen we ten minste 1500 abonnees hebben.	Gerealiseerd. Het aantal abonnees van de Nieuwsbrief van het Limburgs Museum is gegroeid tot 1350. De nieuwsbrief 'Wordt Voortgezet' [voor docenten middelbaar onderwijs] werd door 170 docenten gelezen.

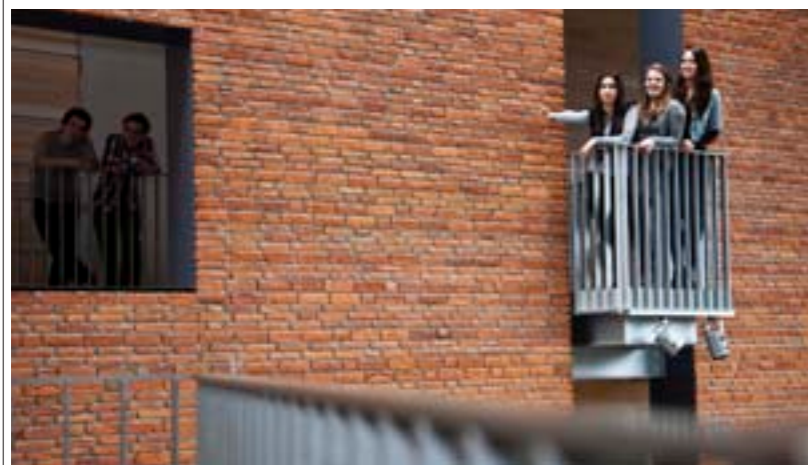
5.1 | Bezoekers

[Doelstellingen]	[Resultaten]
<p>h Wil een start maken met de uitbreiding en verdieping van het publieksonderzoek [zowel kwalitatief als kwantitatief] vooral terzake de gestelde doelstellingen.</p>	<p>Gerealiseerd: In 2010 hebben bezoekers [individueel en in groep] een schriftelijke enquête ontvangen. Aan de hand van de ca. 1500 ingevulde lijsten kunnen representatieve conclusies getrokken worden over herkomst, doelstelling, bereik, beleving en herhaalbezoek.</p> <p>In het kader van het project <i>Kleur bekennen</i> heeft met kleine groepen Marokkanen, Turken, Molukkers en Polen kwalitatief onderzoek plaats gehad. Dit heeft inzicht gegeven in de beweegredenen om wel of niet het Limburgs Museum te bezoeken. In musea denkt men vaak aan het tonen van materiële cultuur, maar voor veel migranten is dat niet relevant. Deze groep hecht vooral waarde aan de erkenning van hun levensverhaal als 'Limburger' [het 'inclusief denken'] en niet het 'migrant zijn'.</p>
<p>i Werkt in 2010 de consequenties uit naar aanleiding van het onderzoek naar de naamsbekendheid van het Limburgs Museum ten behoeve van het beleid betreffende pr/marketing.</p>	<p>Niet gerealiseerd.</p>
<p>j Streeft per jaar naar 1200 aan het museum gerelateerde vermeldingen op internet en 400 vermeldingen in de gedrukte media.</p>	<p>Gerealiseerd. De precieze aantallen zijn niet weer te geven; de algemene indruk is dat het doel ruimschoots is gehaald.</p>
<p>De belangrijkste bezoekers van het Limburgs Museum zijn: families [wonend in Limburg of tijdelijk verblijvend op verblijfsaccommodatie]; senioren [wonend in Limburg of tijdelijk verblijvend op verblijfsaccommodatie]; onderwijs [basisonderwijs, voorgezet onderwijs en speciaal onderwijs]; cultuurliefhebbers uit Nederland [dagarrangement].</p> <p>Het Limburgs Museum wil in de jaren 2010:</p>	

[Doelstellingen]	[Resultaten]
	
<p>a Naast de bestaande doelgroepen ook nog extra aandacht genereren bij migranten en hun nakomelingen; gasten van verblijfsaccommodaties; inwoners van Oostelijk Noord-Brabant en Zuid-Gelderland; cultuur- en historieliefhebbers uit de Nederrijnse grensregio.</p>	<p>Gerealiseerd.</p> <p>Naar aanleiding van de vsv pitch <i>Diversiteit verrijkt</i> en het project <i>Kleur bekennen</i> is een plan ontwikkeld om migrantengroepen te benaderen. Dit is bij de opening van de zaal <i>Limburg ontstaat... steeds opnieuw</i> voor het eerst gedaan en krijgt komende jaren een vervolg. Het gaat om een integrale benadering.</p> <p>Door middel van afspraken met verblijfsaccommodaties over verkoop van entreekaarten en promotie is er meer aandacht gegeneerd bij de gasten van verblijfsaccommodaties. Dit wordt verder uitgebreid.</p> <p>Er is extra aandacht gegeneerd bij de bewoners van de aangrenzende provincies. Vooral de tentoonstelling <i>Suske & Wiske. De fantasievolle vertellers</i> kreeg veel bezoekers via de scholen en vvv-kantoren in de aangrenzende regio's. Deze expositie is ook elders extra onder de aandacht gebracht: 16% van de bezoekers is afkomstig uit Gelderland en Noord-Brabant [62% uit Limburg].</p> <p>Het Limburgs Museum wordt gaandeweg een bekend fenomeen bij de cultuur- en historieliefhebbers van de Nederrijn, wat mede blijkt uit de organisatie van [Duitse] jaarvergaderingen in het museum.</p>
<p>b Ten minste 100 groepsbezoeken met rondleiding [exclusief onderwijs], in het bijzonder de groepen [families, verenigingen, etc].</p>	<p>Gerealiseerd. In 2010 hebben 84 begeleid groepsbezoeken plaats gevonden, vooral voor het arrangement <i>Typisch Limburgs?!</i>, vaak in combinatie met de tentoonstelling <i>Het glazen album van Limburg</i> of <i>De fantasievolle vertellers</i>. Het is niet bekend hoeveel groepen een niet-begeleid bezoek aan het museum hebben gebracht.</p>
<p>c Ten minste 42.500 bezoekers trekken.</p>	<p>Gerealiseerd. In 2009 bezochten 50.027 mensen het Limburgs Museum. Ondanks de slechte bereikbaarheid kwamen met name in september 2010 veel bezoekers naar de jubileumactiviteiten vanwege het tienjarig bestaan van het museum.</p>
<p>d Streven naar een bezoekerstevredenheid van gemiddeld 8,0.</p>	<p>Gerealiseerd. De bezoekers waardeerden het museumbezoek gemiddeld met een 8,2; positieve uitschieter hierbij was de tentoonstelling <i>Suske & Wiske. De fantasievolle vertellers</i>.</p>

5.2 | Begeleid Groepsbezoek

[Doelstellingen]	[Resultaten]
e Onderzoek voorbereiden naar het participatiegedrag van bezoekers in tentoonstellingen.	Gerealiseerd. In 2010 is voorbereidend werk verricht voor een onderzoek door studenten van de Reinwardt Academie naar bezoekers in de nieuwe zaal <i>Limburg ontstaat</i> .
f Door positionering van de Beeldbank Limburg potentiële bezoekers wijzen op de mogelijkheid authentieke objecten te bekijken in een museale presentatie.	Ten dele gerealiseerd. Afgelopen jaar zijn de eerste objecten op de website geplaatst. Weliswaar nog niet in de beoogde beeldbank, maar wel zodanig dat dit voor publiek vergelijkbaar oogt [zie ook 2].
Het Limburgs Museum wil in 2010:	
a Streven naar een betaalbare hoge kwaliteit van museumlessen middels begeleiding door professionele museumdocenten en tussentijdse evaluaties met betrekking tot vraag-aanbod-inhoud. Daarbij heeft het vernieuwende karakter aandacht.	Gerealiseerd. De aangeboden museumlessen worden door de gebruikers hoog gewaardeerd, vooral omdat ze aansluiten bij onderwijsontwikkelingen, kerndoelen, thema's en het niveau van de groep. Ze bestaan doorgaans uit afwisselende werkvormen met de nadruk op kijken én doen; zijn een unieke ervaring door de centrale rol van authentieke objecten. De prijs is bewust bescheiden gehouden [1,50 euro per leerling plus 35 euro voor de begeleiding van de museumdocent].
b Constateert dat het schoolbezoek een vrij constante factor van bezoekers is. Gezien de capaciteit op het gebied van ruimte en personeel is verdere groei slechts beperkt mogelijk. In 2010 wil het LM streven naar een lichte groei van de schoolbezoeken die resulteert in ten minste 11.500 leerlingen. De extra groei wordt voornamelijk gerealiseerd bij het voortgezet onderwijs, mbo/hbo en het speciaal onderwijs door middel van actieve benadering, samenwerking en innovatieve, vraaggerichte projecten. Daarvoor wordt een promotiecampagne voorbereid voor het voortgezet onderwijs en mbo/hbo. Ten behoeve van deze grotere capaciteit wordt onderzocht welke fysieke ruimte hiervoor gekozen moet worden en welke andere taken/presentaties moeten komen te vervallen.	Ten dele gerealiseerd. Het schoolbezoek is nog steeds een constante factor, echter de beoogde groei is niet gerealiseerd. In 2010 bezochten 8.918 scholieren het museum. Over alle schoolniveaus is het aantal leerlingen iets gedaald. Deze tendens is bij de overige cultuurinstellingen in de regio nog beter bespeurbaar en hangt samen met het beleid van scholen om cultuureducatie op een andere wijze [vraaggestuurd] in te zetten in onderwijsprocessen. Dit is vooral van invloed op tijdelijke activiteiten. Met het oog op de uitbreiding en beoogde herinrichting van de vaste presentaties wordt met deze tendens rekening gehouden
c Streeft naar het aanbieden van ten minste twee museumlessen per jaar bij	Gerealiseerd. Bij de tentoonstelling <i>Suske & Wiske. De fantasievolle vertellers</i> werd een museumles voor basisonder-



[Doelstellingen]	[Resultaten]
de tijdelijke tentoonstellingen, één voor het basisonderwijs en één voor het voortgezet onderwijs.	wijs en voortgezet onderwijs ontwikkeld. Bovendien is op vraag vanuit het speciaal onderwijs ook voor deze doelgroep een museumles op maat ontwikkeld. Bij de tentoonstelling <i>Het glazen album van Limburg</i> is voor het basisonderwijs een les <i>Kiepjes uit de oude doos</i> ontwikkeld.
d Wil een speciaal evenement of project organiseren voor het voortgezet onderwijs waaraan minimaal 400 leerlingen deelnemen.	Gerealiseerd. Voor het Voortgezet Onderwijs is het museum, in samenwerking met Museum van Bommel van Dam, het Kunstencentrum Venlo en het Limburgs Symfonie Orkest, gestart met het aanbieden van interdisciplinaire projectdagen. Dit bleek een succesvolle formule te zijn die aansloot bij de wensen van het ckv-onderwijs. Gedurende meerdere dagen hebben meer dan 600 leerlingen beide musea bezocht rond het thema 'ontdek de jaren 50'.
e Constateert een toename in verzoeken vanuit het onderwijs over museumbezoek op maat en vraaggerichte projecten. Het Limburgs Museum zal ieder verzoek apart behandelen en afhankelijk van de haalbaarheid en betaalbaarheid uitvoeren. Daarnaast wil het vraaggericht werken door steunfunctieinstellingen, cultuurcoördinatoren en leerkrachten te betrekken bij de keuzes voor de inhoud van educatieve projecten. In 2010 wordt met name de maatschappelijke vraag naar WO II gerelateerde onderwerpen centraal gesteld in een educatief project dat na 2010 jaarlijks kan worden herhaald. Dit project zal de nadruk moeten leggen op vragen over 'oordelen en vooroordelen' en 'persoonlijke besluiten en perspectiefwisseling'.	Niet Gerealiseerd. Voor de opzet van een dergelijk grootschalig project is een projectplan met subsidieaanvraag ingediend bij het Ministerie van vws. Deze aanvraag is niet gehonoreerd en daarmee is de financiële basis voorlopig vervallen. Het idee van een dergelijk project blijft actueel.
f Zal ontwikkelingen in het onderwijsveld, zoals het 'nieuwe leren', de canons, culturele biografieën op de voet volgen en indien mogelijk en wenselijk in het aanbod verwerken.	Gerealiseerd. Het Limburgs Museum volgt de ontwikkelingen en neemt actief deel aan de ontwikkelingen rondom de <i>Canon van Limburg</i> . Medewerkers van het Limburgs Museum gaven lezingen op themadagen over deze onderwerpen [zie 3.d].
g Wil voorbereidingen treffen voor een lessencyclus voor volwassenen over verzamelingen/verzamelgebieden van het Limburgs Museum, waarbij het zwaartepunt komt te liggen bij onderwerpen uit de [cultuur]geschiedenis van Limburg van préhistorie tot heden.	Niet gerealiseerd wegens andere prioriteiten.
h Wil op het gebied van educatie samenwerking realiseren met onderwijsinstellingen en steunfunctieinstellingen in de regio, cultuurinstellingen in de provincie, organisaties voor volwasseneneducatie en migranteninstellingen met als doel vraag en resultaatgerichte projecten te ontwikkelen en kennis en ervaringen te delen.	Gerealiseerd. Alle eerstejaars studenten van de pabo Venlo kregen een introductieles over museumlessen voor het basisonderwijs, als ook een introductieles over hoe ze als Zwarte Piet jonge kinderen tijdens de museumles <i>Het Pakhuis van Sinterklaas</i> het beste kunnen benaderen en hoe de museumles is opgebouwd. Daarna zijn ze in kleine groepen ook daadwerkelijk één dag Zwarte Piet tijdens schoolbezoeken. Ten slotte lopen ze nog mee tijdens een andere museumles.

6 | Horeca, winkel en verhuur

[Doelstellingen]	[Resultaten]
	<p>Ten minste vijf keer heeft een educatieve medewerker, samen met de culturele instellingen in de regio, contact gehad met de cultuurcoördinatoren van Noord Limburg.</p> <p>In het kader van het jaarlijkse 'Rondje Cultuur' in Venlo is samengewerkt met een groot aantal Venlose cultuurinstellingen [Theater De Maaspoort, KCV, Q4 etc].</p> <p>Ten minste vier keer per jaar zijn er contacten met Huis voor de Kunsten Limburg. Onder meer over het project <i>Campaign for drawing</i>. Verder is er contact geweest met cultuurscouts Parkstad Limburg.</p> <p>In het kader van het project <i>Kleur bekennen</i> zijn belangrijke onderwijskundige contacten gelegd met diverse migrantenorganisaties.</p>
<p>i Streeft naar de voortzetting van het rondleidersbeleid, waarbij kwaliteit, continuïteit, training en culturele diversiteit aandachtspunten zullen zijn.</p>	<p>Gerealiseerd. De in 2009 ontwikkelde training is in het verslagjaar gecontinueerd, waardoor inhoudelijke historische kennis en groepsvaardigheden aan bod kwamen.</p>
<p>j Zet het museumarrangement 'Typisch Limburgs?!' ook in de 2010 voort waarbij extra aandacht is voor organisaties met veel senioren.</p> <p>Het Limburgs Museum:</p> <p>a Constataert dat het museumrestaurant een belangrijke verrijking is van het totale museum, mits er blijvende aandacht is voor uitbouw van de commerciële mogelijkheden in relatie tot de museale activiteiten. Het Limburgs Museum wil dat de betekenis van het museumrestaurant belangrijker wordt. In 2009 zou daarvoor een nieuw architectonisch vormgegeven terras worden aangelegd aan de Keulsepoort, maar de werkzaamheden op</p>	<p>Gerealiseerd. In 2010 is de opzet van de arrangementen <i>Typisch Limburgs?!</i> aangepast aan de nieuwe presentatie <i>Limburg ontstaat... steeds opnieuw</i>. Daarmee heeft een verschuiving plaatsgevonden in het aanbod, waarbij het best lopende arrangementen gecontinueerd en een minder gevraagde rondleiding vervangen werd. Senioren vormen de meerderheid van de deelnemers aan groepsbezoeken.</p> <p>In ontwikkeling. In 2010 werd het beoogd terras aan de Keulsepoort uitgewerkt tot definitief ontwerp en geïntegreerd in de bestekplannen voor Koninginneplein/Keulsepoort.</p>



[Doelstellingen]	[Resultaten]
	
<p>en rond het Koninginneplein [overtunneling en pleinaanleg] hebben de uitwerking vertraagd. Bezien wordt wat in 2010 haalbaar is. Doelstelling blijft dat de uitstraling en toegankelijkheid [met name voor mindervaliden] van het Museumrestaurant groter wordt.</p> <p>b Onderzoekt mogelijkheden om aantoonbaar meer omzet te genereren dankzij de verbeterde uitstraling en toegankelijkheid.</p> <p>c Wil de museumwinkel verder ontwikkelen met producten die een relatie hebben met de aandachtsgebieden van het museum [heritageproducten] en die winst genereren. Er wordt daarbij rekening gehouden met productontwikkeling, inkoop, verkoop, inrichting winkel en het implementeren van ketendenken in het publieksbeleid. Met name bij de grote wisseltentoonstellingen wordt de winkel hierop afgestemd.</p> <p>d Wil de opbrengst van de museumwinkel vergroten door de inrichting van de winkel verder te professionaliseren en de afzet van museale producten buiten het museum te organiseren.</p> <p>e Wil de foyer, auditorium, educatieve ruimte, informatiecentrum en vergaderruimten aan derden verhuren en zet daarmee arrangementen in de markt. In 2010 wordt wederom prioriteit gegeven aan de groei van vergaderarrangementen.</p>	<p>In verband met diverse bouwwerkzaamheden in de onmiddellijke omgeving van het Limburgs Museum was de bereikbaarheid van het Grand Café in 2010 slecht. Vandaar dat er geen initiatieven genomen zijn om de openingstijden uit te breiden.</p> <p>In ontwikkeling. Ook in 2010 werd dit principe verder toegepast en was de omzet van de museumwinkel substantieel.</p> <p>Een afzet van museale producten buiten het museum blijkt moeilijk commercieel te realiseren.</p> <p>In ontwikkeling. De groei stabiliseerde in 2010 en werd duidelijk beïnvloed door de slechte bereikbaarheid van het Limburgs Museum vanwege diverse werkzaamheden in de directe omgeving.</p>

	[Doelstellingen]	[Resultaten]
7 Presentaties en tentoonstellingen	<p>Het LM heeft als <i>strategisch doel</i>:</p> <p>Het profiel van het museum consistent maken door als hét cultuurhistorisch museum van de provincie Limburg relatief meer aandacht te geven aan [Limburgse] beeldcultuur [film, fotografie, regionale historische kunst] en materiele cultuur [o.a. archeologie].</p> <p>Het Limburgs Museum:</p> <p>a Constateert dat de elf semipermanente opstellingen voor de geprioriteerde doelgroepen van onderwijs, verblijfsrecreanten en kleine groepen [families] een belangrijk museaal kapitaal zijn en imagovormend werken. Het museum constateert dat het wenselijk is dat vaste presentaties en de multimedia toepassingen vervangen worden na een periode van 5 tot 10 jaar. In 2010 worden de zalen Limburg Ontstaat en Familieleven heringericht en voorzien van nieuwe publieksgerichte multimedia.</p> <p>b Onderzoekt hoe en wanneer de vervanging van de andere negen semipermanente presentaties tot stand kan worden gebracht. Daarvoor moeten in elk geval substantieel middelen worden gereserveerd.</p> <p>c Integreert in 2010 belangrijke aanwinsten uit de afgelopen jaren in de semipermanente presentaties, waardoor deze aan aantrekkelijkheid winnen, duidelijk wordt dat het Limburgs Museum dienstbaar is aan het verzamelen van het openbaar cultuurbezit in Limburg</p> <p>d Vernieuwt in 2010 de beteksting in de semi-permanente presentaties en onderzoekt in deze zalen vernieuwing van de verlichting, waardoor o.a. de leesbaarheid wordt verbeterd.</p> <p>e Wil in 2010 een grote tijdelijke expositie organiseren waarbij het publieksbereik een belangrijke factor zal zijn. Centraal thema van deze tentoonstelling is de perceptie van beeldcultuur met betrekking tot historische onderwerpen. Dit wordt ingebed in een tentoonstelling over de populaire stripfiguren Suske en Wiske die regelmatig in diverse historische perioden hun avonturen beleven.</p>	<p>Belangrijke vooruitgang. Dit uitgangspunt heeft voortdurende aandacht in collectie- en publieksbeleid. De belangrijkste impuls kwam in 2010 door de uitbreidingsplannen voor het Limburgs Museum, waardoor de betreffende collectieprioriteiten beter zichtbaar kunnen worden gemaakt en er meer mogelijkheden ontstaan voor tentoonstellingen en publieksbereik.</p> <p>In belangrijke mate gerealiseerd. De omvangrijke zaal <i>Limburg ontstaat... steeds opnieuw</i> werd in 2010 voltooid. Hierin komt onder andere tot uitdrukking dat de samenleving steeds aan veranderingen onderhevig is, onder andere door de komst van nieuwe Limburgers. Door de besluitvorming van de uitbreidingsplannen van het museum is herinrichting van <i>Familieleven</i> naar een later tijdstip verschoven. Prioriteit komt nu bij de uitbreiding en bijbehorende herinrichting.</p> <p>Planning voorbereid. Middelen komen beschikbaar uit toekomstige reserveringen.</p> <p>Gerealiseerd. Naar aanleiding van het 10-jarige jubileum van het Limburgs Museum werden de opstellingen technisch en bouwkundig gecontroleerd en opgeknapt. De belangrijkste aanwinsten van de afgelopen jaren in de vaste presentaties geïntegreerd. Tevens verscheen een publicatie over dit onderwerp: J. Schatorjé, <i>Topstukken uit de collectie van het Limburgs Museum</i> [Venlo, 2010].</p> <p>Gerealiseerd. De beteksting is vernieuwd en er is onderzoek gedaan naar de inzet van LED-verlichting voor een optimale leesbaarheid en duurzaamheid van energieverbruik. Vernieuwing van de verlichting is gepland in de duurzaamheidsoperatie 2011.</p> <p>Gerealiseerd in 2009 maar nog operationeel in een belangrijk deel van 2010. De tentoonstelling is nadien verhuurd aan het CODA-Museum te Apeldoorn.</p>



8 | Overige publieksactiviteiten

	[Doelstellingen]	[Resultaten]
	<p>f Wil in 2010 ook nog één middelgrote en vijf kleinere tentoonstellingen presenteren die moeten bijdragen tot de profilering van het Limburgs Museum als bewaarplaats van het Limburgse culturele erfgoed. Er is hierbij aandacht voor belangrijke verzamelgebieden zoals materiële cultuur en beeldcultuur. Deze tentoonstellingen handelen respectievelijk over de collectie <i>Mooi Limburg</i> [Spaarnestad glasnegatieven 1930-1939; middelgrote expositie], over de uit de regio afkomstige meestertekenaar/graveur <i>Hendrik Goltzius en zijn leerling Jacques de Gheijn II</i>, over <i>125 Jaar VVV in Limburg</i>, over <i>Oorlogstekeningen van Herman van den Bosch</i> en een reizende tentoonstelling bij <i>Kleur bekennen</i>. De aandacht voor het beleidsterrein fotografie wordt zichtbaar gemaakt in twee galerijexposities [foto's van Obie Oberholzer over <i>Dood in Limburg</i> en van Annie van Gemert over <i>Jongen/Meisje</i>] en moet ook zichtbaar worden gemaakt in de collectievorming. Hierdoor krijgt het LM binnen Limburg naast het terrein van bewegend beeld, een nadrukkelijker profiel op het gebied van de fotografie. Aldus wordt 'beeldcultuur', naast materiële cultuur, een versterkt kernonderdeel van het profiel van het Limburgs Museum.</p> <p>g Bouwt en onderhoudt vier netwerken met [inter]nationale/provinciale musea/instellingen voor archeologie, cultuurgeschiedenis, Limburgse geschiedenis en [historische] kunst uit Limburg, ten einde tentoonstellingen in te kopen, door te verkopen of samen te ontwikkelen.</p> <p>Het Limburgs Museum:</p> <p>a Biedt in 2010 een aantal activiteiten aan die jaarlijks terugkomen:</p> <p><i>Museumweekend</i> [april]; <i>De Ouverture</i> bij hetbegin van het culturele seizoen [september]; <i>Week van de geschiedenis</i> in het najaar; <i>Pakhuis van Sinterklaas</i>, kersttentoonstelling.</p>	<p>Gerealiseerd. In de tweede helft van 2010 werd de grote fototentoonstelling <i>Het glazen album van Limburg</i> [werktitel <i>Mooi Limburg</i>] gepresenteerd. In deze expositie werd een beeld gegeven van de fotojournalistiek in Limburg door het katholieke persbureau Spaarnestad uit Haarlem. De gerestaureerde en gedigitaliseerde negatieven en de daarvan afgeleide afdrucken stonden eerder centraal in een serie artikelen van Sef Derckx in <i>Dagblad de Limburger</i>. Na de tentoonstelling komen de foto's beschikbaar voor andere [ideële en commerciële] doelen. De tentoonstelling over <i>Hendrik Goltzius en Jacques van Gheijn II</i> kreeg zeer goede recensies in Nederlandse en Duitse bladen. De exposities over <i>125 Jaar toerisme in Limburg</i> en <i>Oorlogstekeningen van Herman van den Bosch</i> werden georganiseerd vanwege de historisch herdenkingen van deze gebeurtenissen in 2010. De tentoonstelling over culturele diversiteit werd met name bezocht door leerlingen uit het voortgezet onderwijs. Deze expositie werd hierna omgebouwd voor extern gebruik en komt in 2010 ter beschikking voor educatieve activiteiten in scholen, culturele centra en bibliotheken. De twee fototentoonstellingen werden volgens voornemen georganiseerd in de galerij.</p> <p>Samenwerking binnen de netwerken van musea heeft regelmatig aandacht, vooral bij de bruikleen van objecten en samenwerking in projecten. Wegens de goede contacten met het RMO te Leiden kon de zeer bijzondere vergulde Romeinse helm uit de Peel tijdens de herdenking '100 jaar Gouden helm' in oktober in het Limburgs Museum worden geëxposeerd. Dit had veel belangstelling van de media.</p> <p>Gerealiseerd. Tijdens Museumweekend zijn evenementen georganiseerd rondom het project <i>Kleur bekennen. De Ouverture</i> en het 10-jarig bestaan van het Limburgs Museum zijn dit jaar aan elkaar gekoppeld, waardoor extra feestelijke dagen het gevolg waren. Deze drie dagen was het Limburgs Museum gratis toegankelijk. Tijdens de <i>Week van de Geschiedenis</i> vond een aantal kinderactiviteiten plaats in het museum. Ook dit jaar heeft Sinterklaas weer zijn <i>Pakhuis</i> ondergebracht in het Limburgs Museum en hebben vele bezoekertjes hun Pietendiploma behaald en hebben zij en hun [groot] ouders op een ontspannen wijze kunnen kennis maken met het museum.</p>



Businessclub.

Rechts:
Het Pakhuis van Sinterklaas.
Rondleidingen.
Jongrenactiviteit met Jacq. Vriens....



- b Participeert actief binnen de Biënnale 2010 en werkt met Museum van Bommel van Dam samen bij de totstandkoming van een fototentoonstelling in het nabijgelegen park.
- c Biedt maandelijks een gratis rondleiding aan op de eerste zondag van de maand en een film op de tweede zondag van de maand.
- d Organiseert in de vakantieperiodes activiteiten voor kinderen, zo mogelijk passend bij het tentoonstellingsaanbod van dat moment.
- e Organiseert regelmatig themadagen, activiteiten of lezingen bij tentoonstellingen
- f Organiseert in samenwerking met het bestuur van de Vriendenstichting ten minste twee Vriendenbijeenkomsten en ontwikkelt tenminste drie activiteiten voor de leden van Pieke en Kleioclub [jeugd vrienden].

Het Limburgs Museum wil als *strategisch doel*:

- a Een oplossing vinden voor de ruimtenood door – waar mogelijk – intern ruimten aan te passen [educatieve ruimten winkel, vaste presentaties] en concreet maken hoe de bestaande museale ruimte kan worden uitgebreid.

Ten dele gerealiseerd. Het Limburgs Museum heeft actief organisatorisch en inhoudelijk geparticipeerd aan *Menu 2010*, waarbij de nadruk lag op *Het glazen album van Limburg* en speciale filmcompilaties. Vanuit de Vriendenstichting werd eveneens ondersteuning geboden. De fototentoonstelling in samenwerking met Museum van Bommel van Dam is niet gerealiseerd in verband met locatieproblemen.

Gerealiseerd. Maandelijks konden bezoekers deelnemen aan gratis rondleidingen [laatste zondag van de maand] en was er op een andere zondag een historische film te zien.

Gerealiseerd. Tijdens de vakantieperiodes zijn er workshops georganiseerd [*Suske & Wiske. De fantasievolle vertellers*]. Ook werden regelmatig rondleidingen voor kinderen gegeven. In de herfstvakantie en kerstvakantie konden [groot] ouders en kinderen oude spellen spelen in het kader van de tentoonstelling *Het glazen album van Limburg*.

Gerealiseerd. Er heeft een grote diversiteit aan evenementen plaats gevonden, een selectie:
17 april, *Limburgse archeologiedag*;
25 april, lezing *Andere achterhuizen*;
2 mei, Jacques Vriens vertelt uit zijn boek *Oorlogsgeheimen*;
24 oktober, *Klinkend changement*, een ander Limburgs lied;
27 oktober, lezing en première documentaire *Gouden helm*;
in het maandelijks filmprogramma werd vaak de relatie met de actualiteit gezocht.

Gerealiseerd voor een Vriendenorganisatie met ruim 400 lidmaatschappen voor bijna 700 personen. Op 23 maart en op 17 september werden druk bezochte vriendenavonden georganiseerd. De twejaarlijkse Goltziuspunten werd door gedeputeerde Odile Wolfs uitgereikt aan dr. Jos Venner, die al ruim 20 jaar initiatieven ontwikkelt voor het stimuleren van de geschiedenis van Limburg aan jongeren. Van bijzonder belang zijn de twee boeken die hij schreef over de Limburgse geschiedenis en recent zijn voorttrekkersrol in de *Canon van Limburg*. De Pieke en Kleioleden [jeugd vrienden] werden uitgenodigd voor een bijeenkomst met kinderboekenschrijver Jacques Vriens. Jacques vertelde op 2 mei over zijn boek *Oorlogsgeheimen*. Verder konden ze deelnemen aan de diverse workshops in de vakanties de kinderrondleidingen.

Al de voorwaarden a-e zijn in 2010 gerealiseerd. De plannen zijn omgezet van schetsplannen tot bestekken en de financiering is sluitend gemaakt. De beoogde duurzaamheidsmaatregelen zijn als eerste sinds 2009 voorbereid. Door het principe 'van-werk-werk-maken' toe te passen zijn in 2010 ook uitbreidingsplannen in de werkzaamheden geïntegreerd. Dankzij de uitbreidingsplannen ontstaat er meer ruimte voor tentoonstellingen, educatieve activiteiten en publieksbereik.

9 | Gebouw

[Doelstellingen]

[Resultaten]



- b** Zich inzetten om de bijzondere Mikwe een plaats te geven bij het museum ten einde de bijbehorende cultuurgeschiedenis te verbijzonderen.
- c** Onderzoeken of de hoofdentree van het Limburgs Museum voor [grote] groepen op termijn een betere toegankelijkheid krijgt, waardoor de hoofdentree van het museum geschikt wordt gemaakt voor rolstoelgebruikers etc.
- d** Het waterprobleem blijvend op te lossen door de thans [2009] gekozen maatregelen te implementeren.
- e** Zich samen met het provinciebestuur inzetten om de CO₂ uitstoot vanaf 2011 te reduceren tot 50% en daarmee bij te dragen aan klimaatneutraal energieverbruik. De praktische maatregelen moeten in 2010 goed worden afgestemd binnen de bedrijfsvoering van het Limburgs Museum.
- Het Limburgs Museum wil:
- f** Het beleid van de gemeente Venlo om het Julianapark aantrekkelijker te maken en meer synergie met het Museum van Bommel van Dam te bereiken constructief ondersteunen.

Daarnaast is een bouwkundige oplossing gevonden voor een optimaal beheer en behoud van het Venlose Mikwe, het oudst bekende Joodse monument in Nederland [ca. 1280]. Door de aanleg van een terras aan de voorzijde van het museum wordt eveneens de bereikbaarheid voor bezoekers met een functiegebrek verbeterd. Volgens planning worden de werkzaamheden in mei 2011 aanbesteed en zal het vernieuwde museumgebouw in april 2012 [dus vóór de Floriade] gereed zijn.

In ontwikkeling. Het Limburgs Museum heeft actief geparticipeerd in de planontwikkeling voor een aantrekkelijk Julianapark waarin het Venlose Museumkwartier tot ontwikkeling komen. Door een besluit van het gemeentebestuur werden de plannen in juni 2010 stopgezet voor verder bespraak. In nauw overleg met provinciale en gemeentelijke overheid zijn we daarna verder gegaan met de planontwikkeling behorende bij de doelstellingen van het Limburgs Museum.

[Doelstellingen]

[Resultaten]

g Streeft interne kwaliteitszorg na door: Risico Inventarisatie en Evaluatie [RIE], Klachtenregister bij de balie, Integrated Pest Management [IPM] tegen ongedierten etc., Mankementenlogboek bij technisch medewerkers, Procedurevoorschriften afhandeling post en archivering, Procedurevoorschriften betalingsverkeer, Algemeen handboek Werken in LM, Checklijst P&O-procedures [beoordelingsgesprekken, functioneringsgesprekken, exitinterviews etc.], Toetsen van Calamiteitenplan, BHV-regels.

h Overig.

Gerealiseerd.

In de algemene publieksruimten zijn verbeteringen doorgevoerd die onder het groot onderhoud vallen. Enkele aspecten van groot onderhoud aan de buitenzijde van het gebouw zijn bewust achterwege gelaten in verband met intensieve bouwwerkzaamheden in de directe omgeving en vanwege de ontwikkeling van uitbreidingsplannen voor het LM. In het verslagjaar is succesvol een nieuwe aanbestedingsprocedure doorlopen voor de schoonmaak van het museum.

Het Limburgs Museum:

a Wil jaarlijks een sluitende begroting hebben, met ten minste 15% zelf gegenereerde middelen.

Gerealiseerd. Het niveau van de directe en indirecte opbrengsten en subsidies van derden bedraagt 19,8% van het exploitatiesubsidie exclusief huursubsidie. De stijging van overige bijdragen ontstond door een eenmalige bijdrage van de Steunstichting Limburgse Allochtonen voor de realisatie van de nieuwe vaste presentatie *Limburg ontstaat... steeds opnieuw*.

10 | Financiële doelen

Resultaat 2010 afgerond op 1000 euro's en uitgedrukt in % van de totale baten

Baten

	rekening 2010	in %	rekening 2009	in %
Opbrengsten	353	7,9	324	8,4
Regulier subsidie provincie Limburg	3.567	80,1	3.220	83,7
Project subsidie provincie Limburg	100	2,2	110	2,9
Overige subsidies	108	2,4	120	3,1
Overige bijdragen	327	7,3	75	1,9
Totaal baten	4.455	100,0	3.849	100,0

Lasten

Salarissen, sociale lasten en pensioenen	1.290	29,0	1.257	32,7
Afschrijvingen materiële vaste activa	14	0,3	12	0,3
Collectie en publiekslasten	1.011	22,7	703	18,3
Materiële organisatielasten	2.162	48,5	1.894	49,2
Totaal lasten	4.477	100,5	3.866	100,4

Bedrijfsresultaat	-22	-0,5	-17	-0,4
Financiële baten en lasten	20	0,5	21	0,5
Exploitatie saldo	-1	0,0	4	0,1

[Doelstellingen]	[Resultaten]
b Wil jaarlijks ten minste 150.000 euro verkrijgen uit projectbijdragen, waarvan tenminste 120.000 euro uit fondsen en tenminste 30.000 vanwege provinciaal beleid.	Gerealiseerd.
c Wil bij alle grotere uitgaven vanwege activiteiten realistische projectplannen opzetten, die worden gezien in perspectief van museale uitgangspunten, marketing, public relations, sponsoring, fondsenwerving en kostenbewustzijn.	Gerealiseerd.
b Wil het aankoopfonds uitbreiden en dit jaarlijks vullen met ten minste 10.000 euro teneinde in aanmerking te komen voor aanmerkelijke cofinanciering door nationale fondsen voor uitzonderlijke verwervingen.	Gerealiseerd.
c Wil een Museum Businessclub onderhouden met ten minste jaarlijks 20 aangesloten bedrijven, waardoor het jaarlijkse tentoonstellingsbudget met tenminste 50.000 wordt aangevuld.	Gerealiseerd. Op het einde van het verslagjaar waren 20 bedrijven aangesloten bij de Museum Businessclub, waardoor de tentoonstelling <i>Glazen Album</i> in 2010 kon worden gerealiseerd en voorbereidingen konden worden getroffen voor de expositie <i>Maasboulevard</i> [2011].
d Wil in 2009-2012 het project Inhalen Achterstanden verder afronden en reserveert voor een projectmedewerker 35.000 euro per jaar in deze cultuurplanperiode.	Gerealiseerd.
e Wil de kengetallen voor onderhoud van gebouw, installaties en presentaties jaarlijks evalueren en maakt met het provinciebestuur voor de periode 2009-2012 afspraken over de financiering van het preventief en groot onderhoud en de afschrijvingen.	Gerealiseerd.
f Wil in het kader van digitalisering de opslagcapaciteit van de server vergroten.	Beleid is door gewijzigde technische mogelijkheden bijgesteld. De noodzakelijke aanpassing en vervanging ICT is in het verslagjaar voorbereid zodat het in 2011 kan worden aanbesteed en gerealiseerd. Daarbij wordt de noodzakelijke opslagcapaciteit extern verkregen.
i Wil middelen reserveren voor het onderhoud en de uitbouw van een nieuwe website.	Gerealiseerd.
Het Limburgs Museum heeft als <i>strategisch doel</i> :	
a De eerdere uitbreiding van de 2,0 fte ten behoeve van gebouwbeheer, educatie en administratie structureel te financieren en een uitbreiding met 1,0 fte voor de afdeling Bewegend Beeld ten behoeve	Grotendeels gerealiseerd. Alleen de functie voor systeembeheer/Beeldbank kon in het verslagjaar nog niet worden ingevuld.

[Doelstellingen]	[Resultaten]
van collectiebeheer en [digitale] dienstverlening en met 0,5 fte voor systeembeheer/Beeldbank Limburg met ingang van 2010 na te streven.	
Het Limburgs Museum:	
b Houdt jaarlijks functioneringsgesprekken en wanneer dat nodig is ook beoordelingsgesprekken.	Gerealiseerd.
c Streeft op basis van een evaluatie, naar een verdere inbedding van het P&O-beleid. Hierbij wordt een belangrijk onderdeel ingenomen door het jaarlijks formuleren van scholingsplannen en het daadwerkelijk uitvoeren van de plannen. De praktische toepassing van geformuleerde P&Odoelen heeft in 2010 een hogere prioriteit dan de ontwikkeling van nieuwe doelen.	Ten dele gerealiseerd. Scholing concentreerde zich in 2010 op ADLIB-designer, Crucial Conservations en MT-training.
d Streeft naar een vaste bemensing vanwege de kerntaken van het museum door gemotiveerde en verantwoordingsbewuste medewerkers. Voor 2010 zijn dit bijna 24,5 fte's, waarvan de kosten globaal verdeeld zijn over Algemeen [20%], Collecties [40%] en Publiek [40%]. Hierbij wordt de kanttekening geplaatst dat een belangrijk deel van de personeelsinzet 'Collecties' voorwaarden-scheppend is voor publieksactiviteiten.	Gerealiseerd.
e Streeft naar een grote flexibilisering voor de overige [o.a. meer gespecialiseerde] taken, door middel van projectmedewerkers, inhuren van diensten o.a. op basis van detachering, samenwerkingsverbanden, onderhoudscontracten, inzetten van vrijwilligers, etc.	Gerealiseerd.
f Streeft naar terugdringing van versnippering van taken en verlopen binnen de wettelijk vastgestelde kaders.	Ten dele gerealiseerd.
g Ziet door middel van een monitoring en MARAP toe op de implementatie van de gestelde doelen in 2010. Op sectorniveau worden de gestelde doelen geëvalueerd en in het managementteam worden de financiële en personele aspecten in hun onderlinge samenhang nog eens bekeken.	Ten dele gerealiseerd.
h Wil dat binnen de lijnorganisatie regelmatig overleg is in de hoofdgroepen Publiekszaken en Beheer & Behoud,	Gerealiseerd.

	[Doelstellingen]	[Resultaten]
	alsmede in de Stafgroep.	
	i Voor de diverse projecten worden projectgroepen in het leven geroepen die functioneren volgens de uitgangspunten van projectmatig werken. De directeur LM is opdrachtgever van de projectleiders. De voortgang van projecten wordt getoetst binnen het projectoverleg en aan de hand van beslismomenten en documenten.	Grotendeels gerealiseerd. In het verslagjaar is regelmatig aandacht geweest binnen het MT om meer zicht te krijgen op de voortgang binnen projecten.
	j Past een sluitende urenregistratie toe voor de gehele organisatie als instrument voor projectmatig werken en een planning en evaluatie van werkzaamheden, waarbij een goede balans tussen lijn en projectorganisatie het doel is.	Gerealiseerd.
	k Zoekt naar continuïteit in de participatie van vrijwilligers in bestaande taken [rondleiding, mailing, film, collectieverzorging, vrienden] en onderzoekt de mogelijkheid van de inzet van vrijwilligers in nieuwe taken [bijvoorbeeld publieksontvang, onderzoek].	Gerealiseerd.
	l Wil een inhaalslag afronden van de beschrijving, verzorging en bewaring van de collecties en neemt daartoe een projectmedewerker aan.	Gerealiseerd.
12 Bestuursmodel	De Raad van Toezicht van het Limburgs Museum:	
	a Past in 2010 de uitgangspunten van Cultural Governance toe.	Gerealiseerd. In het verslagjaar werd het stichtingsbestuur omgezet naar een Raad van Toezicht en werd de directeur bestuurder van de Stichting Limburgs Museum. Daartoe werden op 30 juli 2010 de statuten gewijzigd. De wijziging ging gepaard met het opstellen van een reglement voor de Raad van Toezicht, een Rooster van Aftreden en een Directie-reglement. Een Profiel voor de Raad van Toezicht en Richtlijn zelfevaluatie moet nog worden gepreciseerd. De richtlijnen voor Cultural Gouvernance werden al grotendeels toegepast, maar zijn in het verslagjaar formeel van toepassing geworden.
	b Streeft naar continuïteit en optimale bezetting van de diverse bestuursprofielen.	Ten dele gerealiseerd. In 2010 is het zittende stichtingsbestuur omgezet naar een Raad van Toezicht. Zodra het Profiel van de Raad van Toezicht is gepreciseerd kan continuering en optimale bezetting worden nagestreefd.
	c Vergadert in 2010 ten minste vijf maal en past daarbij de principes van planning & control toe.	Gerealiseerd. De Raad van Toezicht bestond op het einde van het verslagjaar uit navolgende leden: de heer W.P.M.M. Aerts [voorzitter] / de heer J.S. Huijs [secretaris] / mevrouw drs. E.M.A.A. de Loo / mevrouw mr. E.D. Te Veldhuis / de heer drs. J.M.G. Kievits / de heer dr. J.C.M. Wachelder.

13 Medewerkers	
<i>Arbeidsovereenkomst voor onbepaalde tijd</i>	Op het einde van het verslagjaar 2010 hadden navolgende dames en heren een arbeidsovereenkomst of een vrijwilligerscontract bij het Limburgs Museum: de heer W.J. Alberts, medewerker materiele verzorging objecten/presentaties de heer drs. A.W.M. Bogers, medewerker beheer en behoud mevrouw M.M. Bouten-Van Doorn, gastvrouw de heer J.W.G. Derkx, medewerker communicatie de heer P.J.M. Driessens, medewerker technisch onderhoud de heer G.J.G. Ernst, medewerker technisch onderhoud de heer F.H.M. Holthuisen, conservator bewegend beeld mevrouw M. Jacobs, gastvrouw [op afroepbasis] mevrouw L.P.L. Janssen, assistent-conservator mevrouw W.J.E.M. Janssen, gastvrouw [op afroepbasis] de heer drs. F. de Jonge, systeembeheerder en assistent-conservator mevrouw A.E.T. Joppen, administratiefsecretarieel medewerker mevrouw dr. B.M.J. Kruijssen, conservator volkskunde mevrouw A.E.M. Kuijpers-Hendriks, educatief medewerker mevrouw C.P.H.M. Kuijpers, medewerker secretariaat mevrouw W.H.H.M. Kuijpers-in 't Zandt, uitvoerend educatief medewerker mevrouw A.J.M. Leeder-Beurskens, medewerker secretariaat mevrouw E.H. Leenders, educatief medewerker de heer S.J.G.M. Linssen, assistent-conservator mevrouw E.H.C. Loozen, hoofd publiekszaken de heer J.P.H. Mans, gastheer mevrouw A. van der Meij, gastvrouw [op afroepbasis] mevrouw M.A.J. Moorman, bibliothecaresse de heer drs. A.A.J.J. van Pinxteren, hoofd beheer & behoud/arbocoördinator mevrouw J. G.J. Raassens-Verdellen, beleidsmedewerker P&O de heer drs. J.M.W.C. Schatorjé, directeur mevrouw D.P.P.J. Schroöder, uitvoerend medewerker educatie mevrouw J.J.B.M. Segers, hoofd stafgroep de heer W.D.S.M. Stark, assistent medewerker presentaties mevrouw S.L.W.J.M. Sukel, gastvrouw [op afroep] de heer drs. E.A.M. Tielemans, coördinator informatie en onderzoek de heer J.H. Trienes, assistent bibliotheek/bewegend beeld [ID] de heer dr. L.B.M. Verhart, conservator archeologie en geschiedenis tot Nieuwe Tijd mevrouw A. Volman, gastvrouw [op afroepbasis] mevrouw E.H.G.M. Wagemans-Schwillens, assistent medewerker secretariaat
<i>Arbeidsovereenkomst van bepaalde tijd en additionele werkzaamheden</i>	de heer J. M.M. Friesen, assistent gebouwbeheer [bt] mevrouw L.A.E. Gommans, oproepkracht kinderactiviteiten [bt] de heer drs. A.W. Jansen, projectmedewerker registrarBeheer en behoud [bt] mevrouw C.M.H. Kroon, oproepkracht kinderactiviteiten [bt] de heer A.J.C.M. van Maren, projectmedewerker bewegend beeld [bt] mevrouw M.W. Staarink, uitvoerend educatief medewerker [bt] de heer Jeromy Potier, vakantiekracht determinatie objecten uit steentijden [bt]
<i>Het Limburgs Museum had in 2010 vrijwilligersovereenkomsten met</i>	mevrouw M. van der Grinten-Sax, vrijwilligster textielcollectie mevrouw M. Sax, vrijwilligster textielcollectie mevrouw R. Janssen, vrijwilligster kinder[doe]hoekjes mevrouw J. Alsters-van der Hor, mailing mevrouw J. Arends, mailing de heer F. Arends, mailing mevrouw C.F.M. van Gasselt, mailing de heer B. Markusse, mailing de heer J. Trienekens mailings mevrouw G. Van der Meij-Rutten, balie/winkel mevrouw P. Wijnen-Van Dijk, balie/winkel de heer F. van Aarsen filmprojecties de heer H. Vaessen filmprojecties

mevrouw J. Cuijpers-Lennaerds, rondleidingen
 mevrouw M. Gipmans, rondleidingen
 mevrouw M. Heijmans, rondleidingen
 mevrouw E. Stapper, rondleidingen
 mevrouw A. Wevers, rondleidingen
 de heer F. Urselmann, rondleidingen
 de heer T. de Loo, rondleidingen
 de heer G. Lunshof, rondleidingen/Vriendenadministratie
 de heer J. Quadvlieg, rondleidingen.
 de heer W. Boelens, rondleidingen
 de heer J. Neilen, rondleidingen
 mevrouw M.H.M.G. Nelissen, vrijwilliger gastvrouw Vrienden.
 de heer drs. J.H.H. Peeters, vrijwilliger Celit
 mevrouw A. Pijnenburg, assistentie educatie/rondleidingen
 mevrouw J. Leenen, vrijwilliger educatie
 de heer J. Joosten, vrijwilliger Beheer en Behoud: collectieregistratie
 de heer F.P. Janson, vrijwilliger Beheer en Behoud: techniek
 de heer F.A.M. Fortuin, vrijwilliger Vriendenadministratie

Stageplaatsen

Het Limburgs Museum heeft stageovereenkomsten met diverse opleidingen.
 In 2010 werden stageplaatsen geboden aan:00
 Esther Boots, bacheloronderzoek Faculteit Kunstgeschiedenis Radboud Universiteit Nijmegen.
 Stefanie Bovee, Reclamemanagement mbo+ Nijmegen.
 Hanneke van den Dobbelsesteen, masteronderzoek Faculteit Kunstgeschiedenis en Archeologie, Radboud Universiteit Nijmegen.
 Hans Jaecx, bacheloronderzoek Faculteit Cultuurwetenschappen Universiteit van Maastricht.
 Petra Postema, masteronderzoek Faculteit Religiestudies, Radboud Universiteit Nijmegen.
 Jolijn Rietbergen, educatiestage Faculteit Cultuurwetenschappen Radboud Universiteit Nijmegen.
 Siegfried Slangen, Commercieel management Hogeschool Zuyd Sittard.
 In het kader van het Pakhuis van Sinterklaas en workshops in vakanties werden maatschappelijke stages verricht door negen leerlingen uit het Voortgezet Onderwijs.

Code Cultural Governance

In 2010 is de Code Cultural Governance van toepassing verklaard voor het Limburgs Museum. Dat was aanleiding om een aanhangsel te maken bij alle arbeidsovereenkomsten waarin de Code Cultural Gouvernanxce is geïntegreerd en waarin tevens de al eerder van toepassing verklaarde Ethische Code voor museummedewerkers is opgenomen.

Een aantal medewerkers heeft nevenfuncties die niet voortvloeien uit werkzaamheden bij het Limburgs Museum. Vanwege transparantie en uitgangspunten van Cultural Governance wordt dit hier vermeld:
 Sef Derkx: Bestuurslid van het Prins Bernhard Cultuur Fonds Limburg en van 'Ein ons gelök', stichting ter bevordering van carnaval voor mensen met beperkingen; Daarnaast is hij werkzaam bij Sef Derkx Teksten&Presentaties en als zodanig columnist in de weekbladen *Typisch Venlo* en *De Trompetter*, het magazine *Chapeau*, evenals in *Dagblad De Limburger*.
 Ellen Loozen: Bestuurslid van het Centrum voor Beeldende Kunst te 's-Hertogenbosch.
 Jos Schatorjé: Bestuurslid Schatkamer Sint-Lambertus Horst.
 Leo Verhart: Directeur van het archeologisch adviesbureau Stone Age. Hij schreef vanuit deze hoedanigheid *De geur van veen. Vlaardingen en de Vlaardingencultuur* [Utrecht, 2010].